

# বাংলাদেশ পানি উন্নয়ন বোর্ড



ভূ-পরিষ্ক পানি বিজ্ঞান সম্পর্কিত তথ্যের প্রাপ্যতা- ২০২১-২০২২  
(জুলাই, ২১ হতে জুন, ২২)

সেপ্টেম্বর ২০২২

উত্তর-পূর্বাঞ্চলীয় পরিমাপ বিভাগ  
বাপাউবো, ৭২ গ্রীণ রোড, ঢাকা.

## মুখবন্ধ

বাংলাদেশ পানি উন্নয়ন বোর্ডে শক্তিশালী একটি Hydro-Geological নেটওয়ার্ক আছে, যা ভূ-পরিষ্ণ পানি বিজ্ঞান, ভূ-গর্ভস্থ পানি বিজ্ঞান এবং রিভার মরফোলজী সম্পর্কিত বিভিন্ন তথ্য-উপাত্ত সংগ্রহ, প্রক্রিয়াকরন ও বিশ্লেষণ করে এবং বন্যার আগাম পূর্বাভাস দিয়ে থাকে। এ সমস্থ কার্যাবলী প্রধান প্রকৌশলী, পানি বিজ্ঞান, বাপাউবো, ঢাকার অধীন ৩টি সার্কেল ও ১টি পরিদপ্তর এর মাধ্যমে পরিচালনা করে থাকে। ভূ-পরিষ্ণ পানি বিজ্ঞান সার্কেল উল্লেখিত ৪টি সার্কেল/পরিদপ্তরের মধ্যে অন্যতম গুরুত্বপূর্ণ একটি সার্কেল। এ সার্কেল অফিসের অধীনে ৪টি বিভাগীয় দপ্তরের মাধ্যমে সমগ্র বাংলাদেশের নদ-নদীর ভূ-পরিষ্ণ পানি বিজ্ঞান সম্পর্কিত বিভিন্ন Real time তথ্য-উপাত্ত সারা বছর ব্যাপী সংগ্রহ করা হয়ে আসছে।

উল্লেখিত ৪টি বিভাগের মধ্যে উত্তর-পূর্বাঞ্চলীয় পরিমাপ বিভাগ, বাপাউবো, গ্রীনরোড, ঢাকা ১টি বিভাগ। এ বিভাগের অধীন ৩টি উপ-বিভাগ ও এর আওতাধীন ১০টি শাখা দপ্তরের মাধ্যমে ঢাকা, ময়মনসিংহ এবং সিলেট বিভাগের ১৭টি জেলার ৪৭টি নদ-নদীর ভূ-পরিষ্ণ পানি বিজ্ঞান সম্পর্কিত বিভিন্ন Real time তথ্য উপাত্ত সারা বছর ব্যাপী সংগ্রহ করা হয়। ৪৭টি নদীর ৯৮টি স্থানে নদীর পানি সমতল উপাত্ত, ৬৮টি স্থানে বারিপাত উপাত্ত, ৩৫টি নদীর ৪৪টি স্থানে প্রবাহ পরিমাপ উপাত্ত, ৪৪টি স্থানে পানির গুণাগুণ নির্নয়, ৫টি স্থানে নদীর পলল নমুনা সংগ্রহ এবং ১১টি বাস্পায়ন স্টেশন (২টি সান সাইন ও আবহাওয়া তত্ত্ব স্টেশন) স্থাপনের মাধ্যমে সারা বছর ব্যাপী এ সকল তথ্য উপাত্ত সমুহ সংগ্রহ কাজ চলমান আছে।

উল্লেখিত বিভিন্ন তথ্য উপাত্ত সারা বছর ব্যাপী চলমান থাকলেও কখনো কখনো প্রাকৃতিক দুর্যোগ, নদীতে পর্যাপ্ত পানি না থাকা, বাজেট সল্পতা ইত্যাদি নানাবিধ কারণে কোন কোন স্টেশনে তথ্য উপাত্ত সাময়িকভাবে সংগ্রহ করা সম্ভব হয় না, ফলে বাপাউবো আর্কাইভে বন্ধ থাকা তথ্য-উপাত্ত সমুহ পাওয়া সম্ভব হয় না।

উত্তর-পূর্বাঞ্চলীয় পরিমাপ বিভাগ, বাপাউবো, ঢাকা দপ্তর হতে ২০২১-২২ অর্থ বছরে যে সকল স্টেশনের তথ্য সংগ্রহ করা হয়েছে তার একটি তালিকা প্রনয়ন এ প্রতিবেদনের মূল উদ্দেশ্য। এ তালিকা হতে পরবর্তীতে সহজেই অত্র দপ্তরের যে সকল স্টেশনের তথ্য সংগ্রহ করা হয়েছে, তা সহ সাময়িকভাবে তথ্য সংগ্রহ বন্ধ স্টেশনেরও তথ্য এক নজরে জানা সম্ভব হবে। বিগত ২০২০-২১ অর্থ বছরের এ ধরনের একটি প্রতিবেদন প্রকাশ করা হয়েছিল, তারই ধারাবাহিকতায় ২০২১-২২ সালেও অনুরূপ একটি প্রতিবেদন প্রস্তুত করা হয়েছে।



বি.এম, আব্দুল মোমিন,  
পরিচিতি নং- ৭৭১২২৯০০১  
নির্বাহী প্রকৌশলী,  
উত্তর-পূর্বাঞ্চলীয় পরিমাপ বিভাগ,  
বাপাউবো, গ্রীনরোড, ঢাকা।

## সূচিপত্র

ক্রমিক নং	বিষয়	পৃষ্ঠা নং
১	মুখবন্ধ	ii
২	সূচীপত্র	iii
৩	ভূমিকা	iv
৪	পানি সমতল উপাত্ত	৫-১২
৫	বারিপাত উপাত্ত	১৩-১৬
৬	প্রবাহ পরিমাপ উপাত্ত	১৭-২০
৭	বাষ্পায়ন ও আবহাওয়া উপাত্ত	২১-২২
৮	পলল নমুনা উপাত্ত	২৩-২৪
৯	পানির গুণাগুণ উপাত্ত	২৫-২৭
১০	ছবি ১: পানি সমতল গেজ স্টেশনের অবস্থান	৫
১১	ছবি ২: বারিপাত স্টেশন সমূহের অবস্থান	১৩
১২	ছবি ৩ : প্রবাহ পরিমাপ স্টেশন সমূহের অবস্থান	১৭
১৩	ছবি ৪: বাষ্পায়ন পরিমাপ স্টেশন সমূহের অবস্থান	২১
১৪	ছবি ৫: পলল নমুনা সংগ্রহ স্টেশন সমূহের অবস্থান	২৩
১৫	ছবি ৬: পানির গুণাগুণ নমুনা সংগ্রহ স্টেশন সমূহের অবস্থান	২৫
১৬	ছক ১- জুলাই,২১ হতে জুন,২২ পর্যন্ত পানি সমতল তথ্য-উপাত্ত সংগ্রহের তালিকা।	৬-১২
১৭	ছক ২- জুলাই,২১ হতে জুন,২২ পর্যন্ত বারিপাত তথ্য-উপাত্ত সংগ্রহের তালিকা।	১৪-১৬
১৮	ছক ৩- জুলাই,২১ হতে জুন,২২ পর্যন্ত প্রবাহ পরিমাপ তথ্য-উপাত্ত সংগ্রহের তালিকা।	১৮-২০
১৯	ছক ৪- জুলাই,২১ হতে জুন,২২ পর্যন্ত বাষ্পায়ন তথ্য-উপাত্ত সংগ্রহের তালিকা।	২২
২০	ছক ৫- জুলাই,২১ হতে জুন,২২ পর্যন্ত পলল নমুনা তথ্য-উপাত্ত সংগ্রহের তালিকা।	২৪
২১	ছক ৬- জুলাই,২১ হতে জুন,২২ পর্যন্ত পানির গুণাগুণ নমুনা তথ্য-উপাত্ত সংগ্রহের তালিকা।	২৬-২৭
২২	তথ্য-উপাত্ত সমূহ সংগ্রহকালের কিছু চিত্র	২৮-২৯

## ভূমিকা

ভূ-পরিষ্ণ পানি বিজ্ঞান সার্কেলের অধীন উত্তর-পূর্বাঞ্চলীয় পরিমাপ বিভাগ ঢাকা, সিলেট ও ময়মনসিংহ বিভাগের ১৭টি জেলায় ভূ-পরিষ্ণ পানি বিজ্ঞান সম্পর্কিত পানি সমতল (৯৮টি স্টেশন), প্রবাহ পরিমাপ (৪৪টি স্টেশন), বারিপাত (৬৮টি স্টেশন), পলল নমুনা (৫টি স্টেশন), পানির গুণাগুণ (৪৪টি স্টেশন), বাস্পায়ন (১১টি স্টেশন) ও আবহাওয়া সংক্রান্ত তথ্য (২টি স্টেশন) সংগ্রহে সরাসরি জড়িত। এর মধ্যে যৌথ নদী কমিশনের চাহিদার প্রেক্ষিতে সিলেট পানি বিজ্ঞান উপ-বিভাগের অধীন সীমান্তের নিকটবর্তী ২টি স্থানে (৬৬, কুশিয়ারা নদীর অমলশীদ নামক স্থানে এবং ৭৭, মনু নদীর চাতলাঘাট নামক স্থানে) ২০২১-২২ অর্থ বছরের মে মাস হতে প্রবাহ পরিমাপ ও পানি সমতল তথ্য সংগ্রহ করা হচ্ছে। উল্লেখ্য অমলশীদে পূর্ব থেকেই পানি সমতল স্টেশন চালু ছিল এবং চাতলাঘাটে নতুনভাবে প্রবাহ পরিমাপসহ পানি সমতল স্টেশন স্থাপন করে উপাত্ত সংগ্রহ করা হচ্ছে। অত্র বিভাগের অধীন ঢাকা পানি বিজ্ঞান উপ-বিভাগ, সিলেট পানি বিজ্ঞান উপ-বিভাগ ও ময়মনসিংহ পানি বিজ্ঞান উপ-বিভাগ এর মাধ্যমে এ সকল কার্যক্রম পরিচালিত হয়। প্রতি বছর জরীপ ও সমীক্ষা খাতে প্রাপ্ত অর্থ হতে পানিসমতল সহ অন্যান্য সকল তথ্য সংগ্রহ হতো, ২০২১-২২ অর্থ বছরে জুলাই, ২১ হতে জানুয়ারী, ২২ পর্যন্ত জরীপ ও সমীক্ষা খাতের অর্থ হতে ঠিকাদারের মাধ্যমে এবং ফেব্রুয়ারী, ২২ হতে জুন, ২২ পর্যন্ত আউট সোর্সিং পদ্ধতিতে গিজ রিডার নিয়োগ করে পানি সমতল তথ্য সংগ্রহ করা হয়েছে। অন্যান্য সকল তথ্য উপাত্ত তথ্য প্রবাহ পরিমাপ, বারিপাত, বাস্পায়ন, পলল নমুনা, পানির গুণাগুণ, আবহাওয়া বিষয়ক তথ্য এবং পানি তত্ত্ব স্টেশন সুমহের রুটিন মেরামত ইত্যাদি কাজ জরীপ ও সমীক্ষা খাতের অর্থ হতে পরিশোধ করা হয়েছে। এখানে উল্লেখ্য, ৯৮ টি পানি সমতল স্টেশনের মধ্যে ৩২টি স্টেশনে নিয়মিত গেজ পাঠক, ১টি জরীপ ও সমীক্ষা খাতে ঠিকাদারের মাধ্যমে এবং অবশিষ্ট ৬৫টি স্টেশনে আউটসোর্সিং পদ্ধতিতে গেজ পাঠক নিয়োগ করে পানি সমতল তথ্য সংগ্রহ করা হচ্ছে। এ সকল তথ্য-উপাত্ত সংগ্রহ কাজে ২০২১-২২ অর্থ বছরের জরীপ ও সমীক্ষা খাতে ২৩২.৯০ লক্ষ টাকা এবং আউট সোর্সিং খাতে ৭৬.৪৫ লক্ষ টাকা ব্যয় করা হয়েছে।

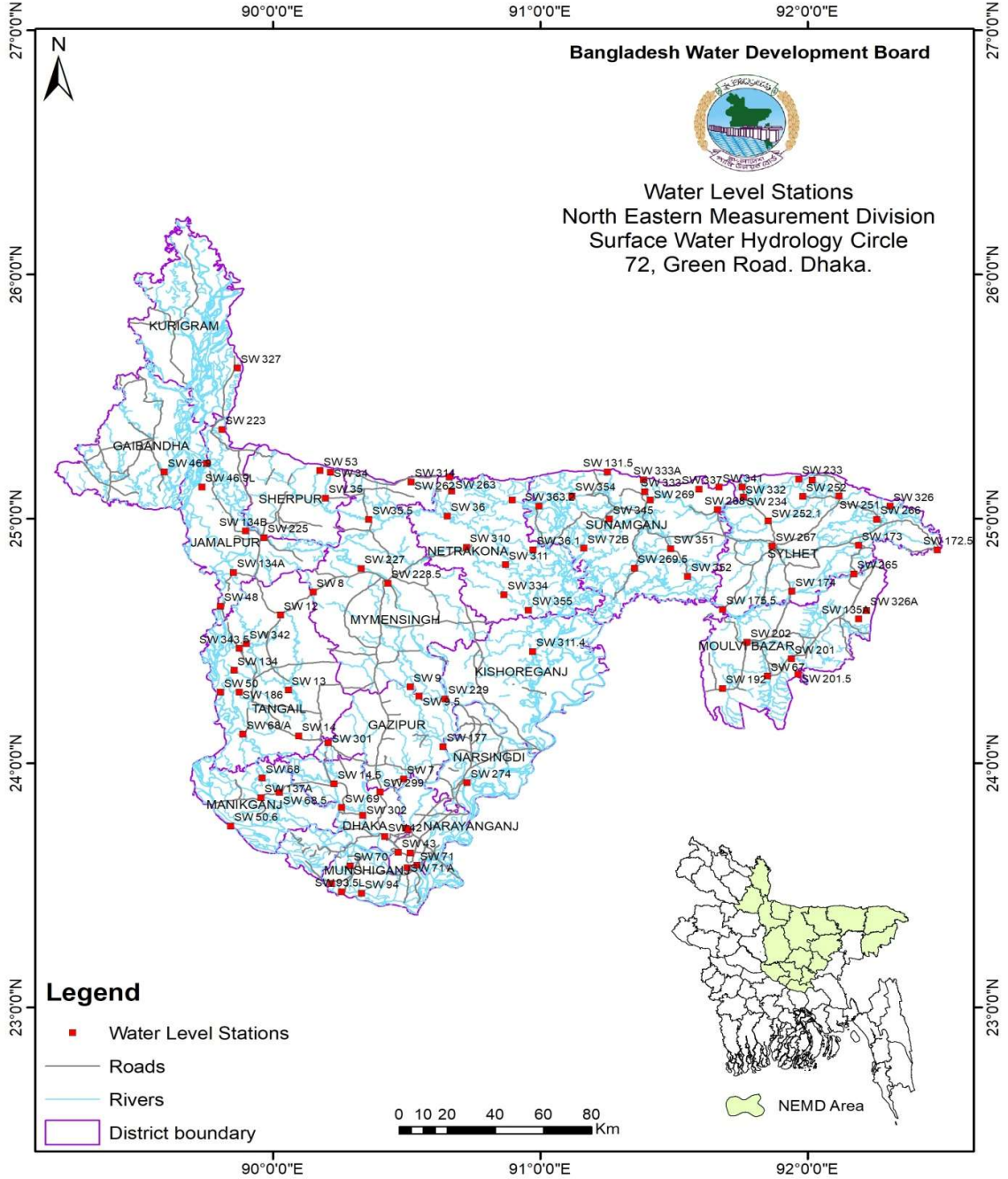
সমগ্র বাংলাদেশের পানি সম্পদের সূষ্ঠ ব্যবস্থাপনার স্বার্থে সংগ্রহকৃত উক্ত হাইড্রোলজিক্যাল তথ্য/উপাত্তগুলো যথাযথভাবে প্রসেসিং/ প্রক্রিয়াজাতকরণের মাধ্যমে বাপাউবোসহ সংশ্লিষ্ট অন্যান্য সরকারী/বেসরকারী প্রতিষ্ঠান/দপ্তরের জন্য উপাত্তসমূহ ব্যবহার উপযোগী secondary information প্রস্তুত করে সারফেস ওয়াটার প্রসেসিং ব্রাঞ্চ বাপাউবো'র ডাটাবেজে সংরক্ষণ করে।

এ সকল তথ্য বাপাউবো সহ দেশের অন্যান্য সরকারী ও বেসরকারী প্রতিষ্ঠানকে চাহিদার প্রেক্ষিতে সরবরাহ করে থাকে, যা উন্নয়ন মূলক কর্মকান্ড এবং দুর্যোগ ব্যবস্থাপনা কাজে ব্যবহার সহ বিভিন্ন গবেষণা, পরিকল্পনা ও নকশা প্রণয়নে গুরুত্বপূর্ণ ভূমিকা রাখে।

এখানে উল্লেখ্য যে, সংগৃহীত তথ্য সমূহের মধ্যে ৪০টি পানি সমতল স্টেশন এবং ২৫ টি বারিপাত স্টেশনের তথ্য প্রতি বছর মে হতে নভেম্বর পর্যন্ত নিয়মিতভাবে প্রতিদিন বন্যা পূর্বাভাস ও সতর্কীকরণ কেন্দ্রে প্রেরন করা হয়। যার দ্বারা ফ্লাড বুলেটিন সহ অন্যান্য ফোরকাস্ট প্রচার করা সম্ভব হয়। এছাড়া বর্ষা/বন্যা কালীন সময়ে বাপাউবোর মাঠ দপ্তর, সরকারী অন্যান্য সংস্থা ও প্রিন্ট/ইলেকট্রনিক মিডিয়ার চাহিদার প্রেক্ষিতে তাৎক্ষনিকভাবে তথ্য সরবরাহ করা হয়।

## পানি সমতল উপাত্ত

উত্তর-পূর্বাঞ্চলীয় পরিমাপ বিভাগের অধীন ঢাকা, ময়মনসিংহ ও সিলেট জেলায় অবস্থিত ৩টি উপ-বিভাগের ১০টি শাখা দপ্তরের মাধ্যমে ঢাকা, ময়মনসিংহ ও সিলেট বিভাগের ১৭টি জেলার ৪৭টি নদ নদীর ৯৮টি স্থানে পানি সমতল গেজ স্টেশন স্থাপন করে সকাল ৬.০০ ঘটিকা হতে ১৮.০০ ঘটিকা পর্যন্ত ৩ ঘন্টা পর পর দৈনিক ৫ বার পানি সমতল উপাত্ত সারা বছর ব্যাপী সংগ্রহ করা হয়। এই ৯৮টি স্টেশনের মধ্যে ঢাকা পানি বিজ্ঞান উপ-বিভাগের অধীন ১১টি নদীর ২২টি স্থানে, ময়মনসিংহ পানি বিজ্ঞান উপ-বিভাগের অধীন ১৬টি নদীর ৪১টি স্থানে এবং সিলেট পানি বিজ্ঞান উপ-বিভাগের অধীন ২০টি নদীর ৩৫টি স্থানে পানি সমতল গেজ স্টেশন স্থাপন করে উল্লেখিত পানি সমতল উপাত্ত গ্রহন করা হয়।



ছবি ১: পানি সমতল গেজ স্টেশনের অবস্থান

**পানি সমতল তথ্যের প্রাপ্যতা ২০২১-২২ (জুলাই, ২১-জুন, ২২)**

সার্কেলের নাম: ভূ-পরিষ্ক পানি বিজ্ঞান, বাপাউবো, ঢাকা।

বিভাগের নাম: উত্তর-পূর্বাঞ্চলীয় পরিমাপ বিভাগ, বাপাউবো, ঢাকা।

ক্র: নং	নদীর নাম ও নম্বর	ষ্টেশনের নম্বর ও নাম	উপ-বিভাগ	মাসের নাম (২০২১-২২)												
				জুলাই, ২১	আগস্ট, ২১	সেপ্টে, ২১	অক্টো, ২১	নভে, ২১	ডিসে, ২১	জানু, ২২	ফেব্রু, ২২	মার্চ, ২২	এপ্রিল, ২২	মে, ২২	জুন, ২২	মন্তব্য
১	২	৩	৪	৫	৬	৭	৮	৯	১০	১১	১২	১৩	১৪	১৫	১৬	১৭
১	৫-বালু	৭-পুবাইল	ঢাকা	৩১	৩১	৩০	৩১	৩০	৩১	৩১	২৮	৩১	৩০	৩১	৩০	
২		৭.৫-ডেমরা	ঢাকা	৩১	৩১	৩০	৩১	৩০	৩১	৩১	২৮	৩১	৩০	৩১	৩০	
৩	৮-বংশী	১৪.৫-নয়ারহাট	ঢাকা	৩১	৩১	৩০	৩১	৩০	৩১	৩১	২৮	৩১	৩০	৩১	৩০	
৪	২০-বুড়ীগঙ্গা	৪২-ঢাকা মিল ব্যারাক	ঢাকা	৩১	৩১	৩০	৩১	৩০	৩১	৩১	২৮	৩১	৩০	৩১	৩০	
৫		৪৩-হরিরহরপাড়া	ঢাকা	৩১	৩১	৩০	৩১	৩০	৩১	৩১	২৮	৩১	৩০	৩১	৩০	
৬	২২-ব্রহ্মপুত্র-যমুনা	৫০.৬-আরিচা	ঢাকা	৩১	৩১	৩০	৩১	৩০	৩১	৩১	২৮	৩১	৩০	৩১	৩০	
৭	৩০-খলেশ্বরী	৬৮-তিল্লী	ঢাকা	৩১	৩১	৩০	৩১	৩০	৩১	৩১	২৮	৩১	৩০	৩১	৩০	
৮		৬৮.৫-জাগীর	ঢাকা	৩১	৩১	৩০	৩১	৩০	৩১	৩১	২৮	৩১	৩০	৩১	৩০	
৯		৬৯-সাভার	ঢাকা	৩১	৩১	৩০	৩১	৩০	৩১	৩১	২৮	৩১	৩০	৩১	৩০	
১০		৭০-কলাতিয়া	ঢাকা	৩১	৩১	৩০	৩১	৩০	৩১	৩১	২৮	৩১	৩০	৩১	৩০	
১১		৭১এ-রেকাবিবাজার	ঢাকা	৩১	৩১	৩০	৩১	৩০	৩১	৩১	২৮	৩১	৩০	৩১	৩০	
১২		৭১-কলাগাছিয়া	ঢাকা	৩১	৩১	৩১	৩১	৩০	৩১	৩১	২৮	৩১	৩০	৩১	৩০	
১৩	৩৯-গঙ্গা-পদ্মা	৯৩.৪এল-ভাগ্যকুল	ঢাকা	৩১	৩১	৩০	৩১	৩০	৩১	৩১	২৮	৩১	৩০	৩১	৩০	
১৪		৯৩.৫এল-মাওয়া	ঢাকা	৩১	৩১	৩০	৩১	৩০	৩১	৩১	২৮	৩১	৩০	৩১	৩০	
১৫		৯৪-তারপাশা	ঢাকা	৩১	৩১	৩০	৩১	৩০	৩১	৩১	২৮	৩১	৩০	৩১	৩০	
১৬	৫৫-কালীগঙ্গা	১৩৭এ-তরাঘাট	ঢাকা	৩১	৩১	৩০	৩১	৩০	৩১	৩১	২৮	৩১	৩০	৩১	৩০	

ক্র: নং	নদীর নাম ও নম্বর	ষ্টেশনের নম্বর ও নাম	উপ-বিভাগ	মাসের নাম (২০২১-২২)												
				জুলাই,২১	আগস্ট,২১	সেপ্টে,২১	অক্টো,২১	নভে,২১	ডিসে,২১	জানু,২২	ফেব্রু,২২	মার্চ,২২	এপ্রিল,২২	মে,২২	জুন,২২	মন্তব্য
১	২	৩	৪	৫	৬	৭	৮	৯	১০	১১	১২	১৩	১৪	১৫	১৬	১৭
১৭	৬৮-শীতলক্ষা	১৭৭-লাখপুর	ঢাকা	৩১	৩১	৩০	৩১	৩০	৩১	৩১	২৮	৩১	৩০	৩১	৩০	
১৮		১৭৯-ডেমরা	ঢাকা	৩১	৩১	৩০	৩১	৩০	৩১	৩১	২৮	৩১	৩০	৩১	৩০	
১৯		১৮০-নারায়নগঞ্জ	ঢাকা	৩১	৩১	৩০	৩১	৩০	৩১	৩১	২৮	৩১	৩০	৩১	৩০	
২০	১০২-সুরমা-মেঘনা	২৭৪-নরসিংদী	ঢাকা	৩১	৩১	৩০	৩১	৩০	৩১	৩১	২৮	৩১	৩০	৩১	৩০	
২১	১০৯-টঙ্গী খাল	২৯৯-টঙ্গী	ঢাকা	৩১	৩১	৩০	৩১	৩০	৩১	৩১	২৮	৩১	৩০	৩১	৩০	
২২	১১১-ভূরাগ	৩০২-মীরপুর	ঢাকা	৩১	৩১	৩০	৩১	৩০	৩১	৩১	২৮	৩১	৩০	৩১	৩০	
২৩	৬-বানর	৮-বাসুরী	ময়মনসিংহ	৩১	৩১	৩০	৩১	৩০	৩১	৩১	২৮	৩১	৩০	৩১	৩০	
২৪		৯-কাওরাইদ	ময়মনসিংহ	৩১	৩১	৩০	৩১	৩০	৩১	৩১	২৮	৩১	৩০	৩১	৩০	
২৫		৯.৫-ত্রিমোহনী	ময়মনসিংহ	৩১	৩১	৩০	৩১	৩০	৩১	৩১	২৮	৩১	৩০	৩১	৩০	
২৬	৮-বংশী	১২-মধুপুর	ময়মনসিংহ	৩১	৩১	৩০	৩১	৩০	৩১	৩১	২৮	৩১	৩০	৩১	৩০	
২৭		১৩-কাউলজানি	ময়মনসিংহ	৩১	৩১	৩০	৩১	৩০	৩১	৩১	২৮	৩১	৩০	৩১	৩০	
২৮		১৪-মির্জাপুর	ময়মনসিংহ	৩১	৩১	৩০	৩১	৩০	৩১	৩১	২৮	৩১	৩০	৩১	৩০	
২৯	১৭-ভোগাই-কংস	৩৪-নাকুয়াগাঁও	ময়মনসিংহ	৩১	৩১	৩০	৩১	৩০	৩১	৩১	২৮	৩১	৩০	৩১	৩০	
৩০		৩৫-নালিতাবাড়ী	ময়মনসিংহ	৩১	৩১	৩০	৩১	৩০	৩১	৩১	২৮	৩১	৩০	৩১	৩০	
৩১		৩৫.৫-সরচাপুর	ময়মনসিংহ	৩১	৩১	৩০	৩১	৩০	৩১	৩১	২৮	৩১	৩০	৩১	৩০	
৩২		৩৬-জারিয়া-জঞ্জাইল	ময়মনসিংহ	৩১	৩১	৩০	৩১	৩০	৩১	৩১	২৮	৩১	৩০	৩১	৩০	
৩৩		৩৬.১-মোহনগঞ্জ	ময়মনসিংহ	৩১	৩১	৩০	৩১	৩০	৩১	২৯	৩০-১২-২১ থেকে ০৯-০৪-২২ পর্যন্ত পানি না থাকায় সাময়িক বন্ধ ছিল		২১	৩১	৩০	



ক্র: নং	নদীর নাম ও নম্বর	ষ্টেশনের নম্বর ও নাম	উপ-বিভাগ	মাসের নাম (২০২১-২২)												
				জুলাই,২১	আগস্ট,২১	সেপ্টে,২১	অক্টো,২১	নভে,২১	ডিসে,২১	জানু,২২	ফেব্রু,২২	মার্চ,২২	এপ্রিল,২২	মে,২২	জুন,২২	মন্তব্য
১	২	৩	৪	৫	৬	৭	৮	৯	১০	১১	১২	১৩	১৪	১৫	১৬	১৭
৩৪	২২-ব্রহ্মপুত্র-যমুনা	৪৬.৯-এল বাহাদুরাবাদ	ময়মনসিংহ	৩১	৩১	৩০	৩১	৩০	৩১	৩১	২৮	৩১	৩০	৩১	৩০	
৩৫		৪৬.৯আর-ফুলছড়ি	ময়মনসিংহ	৩১	৩১	৩০	৩১	৩০	৩১	৩১	২৮	৩১	৩০	৩১	৩০	
৩৬		৪৮-জগন্নাথগঞ্জ	ময়মনসিংহ	৩১	৩১	৩০	৩১	৩০	৩১	৩১	২৮	৩১	৩০	৩১	৩০	
৩৭		৫০-পোড়াবাড়ী	ময়মনসিংহ	৩১	৩১	৩০	৩১	৩০	৩১	৩১	২৮	৩১	৩০	৩১	৩০	
৩৮	২৪-চেল্লাখালী	৫৩-বাতকুচি	ময়মনসিংহ	৩১	৩১	৩০	৩১	৩০	৩১	৩১	২৮	৩১	৩০	৩১	৩০	
৩৯	৩০-খলেশ্বরী	৬৮এ-এলাসিন	ময়মনসিংহ	৩১	৩১	৩০	৩১	৩০	৩১	৩১	২৮	৩১	৩০	৩১	৩০	
৪০	৩৮.৫-ফটিকজানী	৩৪২-নলছাপা	ময়মনসিংহ	৩১	৩১	৩০	৩১	৩০	৩১	৩১	২৮	৩১	৩০	৩১	৩০	
৪১		৩৪৩.৫-ভূঁয়াপুর (ডাউন)	ময়মনসিংহ	৩১	৩১	৩০	৩১	৩০	৩১	পানি না থাকায় সাময়িক বন্ধ ছিল						৩০
৪২	৫২-ঝিনাই	১৩৪বি-অফটেক অফ ঝিনাই	ময়মনসিংহ	৩১	৩১	৩০	৩১	৩০	পানি না থাকায় সাময়িক বন্ধ ছিল						১২	
৪৩		১৩৪এ-বাউশী ব্রীজ	ময়মনসিংহ	৩১	৩১	৩০	৩১	৩০	পানি না থাকায় সাময়িক বন্ধ ছিল						৩০	
৪৪	৫২-ঝিনাই	১৩৪-জোকেরচর	ময়মনসিংহ	৩১	৩১	৩০	৩১	৩০	৩১	৩১	২৮	৩১	৩০	৩১	৩০	
৪৫	৭১-লৌহজং	১৮৬-জুগিনী	ময়মনসিংহ	৩১	৩১	৩০	৩১	৩০	০১-১২-২১ থেকে ২১-০৫-২২ পানি না থাকায় সাময়িক বন্ধ ছিল						১০	৩০
৪৬	৮৬-পুরাতন ব্রহ্মপুত্র	৪৬.৭-এল-খোলাবাড়ী চর	ময়মনসিংহ	৩১	৩১	৩০	৩১	৩০	৩১	৩১	২৮	৩১	৩০	৩১	৩০	
৪৭		২২৫-জামালপুর	ময়মনসিংহ	৩১	৩১	৩০	৩১	৩০	৩১	৩১	২৮	৩১	৩০	৩১	৩০	
৪৮		২২৭-অফটেক অফ সুতিয়া	ময়মনসিংহ	৩১	৩১	৩০	৩১	৩০	৩১	৩১	২৮	৩১	৩০	৩১	৩০	
৪৯		২২৮.৫-ময়মনসিংহ	ময়মনসিংহ	৩১	৩১	৩০	৩১	৩০	৩১	৩১	২৮	৩১	৩০	৩১	৩০	
৫০		২২৯-টোক	ময়মনসিংহ	৩১	৩১	৩০	৩১	৩০	৩১	৩১	২৮	৩১	৩০	৩১	৩০	



ক্র: নং	নদীর নাম ও নম্বর	স্টেশনের নম্বর ও নাম	উপ-বিভাগ	মাসের নাম (২০২১-২২)												মন্তব্য
				জুলাই,২১	আগস্ট,২১	সেপ্টে,২১	অক্টো,২১	নভে,২১	ডিসে,২১	জানু,২২	ফেব্রু,২২	মার্চ,২২	এপ্রিল,২২	মে,২২	জুন,২২	
১	২	৩	৪	৫	৬	৭	৮	৯	১০	১১	১২	১৩	১৪	১৫	১৬	১৭
৫১	৯১.৩-সাইদুলী বানরী	৩৪৪-যোগবাজার	ময়মনসিংহ	৩১	৩১	৩০	৩১	৩০	৩১	৩১	২৮	৩১	৩০	৩১	৩০	
৫২	৯৯-সোমেশ্বরী	২৬২-বিজয়পুর	ময়মনসিংহ	৩১	৩১	৩০	৩১	৩০	৩১	৩১	২৮	৩১	৩০	৩১	৩০	
৫৩		২৬৩-দুর্গাপুর	ময়মনসিংহ	৩১	৩১	৩০	৩১	৩০	৩১	৩১	২৮	৩১	৩০	৩১	৩০	
৫৪		২৬৩.১-কলামাকন্দা	ময়মনসিংহ	৩১	৩১	৩০	৩১	৩০	৩১	৩১	২৮	৩১	৩০	৩১	৩০	
৫৫		২৬৩.২-মধ্য নগর	ময়মনসিংহ	৩১	৩১	৩০	৩১	৩০	৩১	*২৪	২৮	৩১	৩০	৩১	৩০	* গেজ পাঠকের অনুপস্থিতির জন্য ডাটা নেয়া সম্ভব হয় নাই
৫৬	১১১-তুরাগ	৩০১-কালিয়াকৈর	ময়মনসিংহ	৩১	৩১	৩০	৩১	৩০	৩১	৩১	২৮	৩১	৩০	৩১	৩০	
৫৭	১১৯-মগড়া	৩১০-নেত্রকোণা	ময়মনসিংহ	৩১	৩১	৩০	৩১	৩০	৩১	৩১	২৮	৩১	৩০	৩১	৩০	
৫৮		৩১১-আটপাড়া	ময়মনসিংহ	৩১	৩১	৩০	৩১	৩০	৩১	৩১	২৮	৩১	৩০	৩১	৩০	
৫৯		৩১১.৪-চামড়াঘাট	ময়মনসিংহ	৩১	৩১	৩০	৩১	৩০	৩১	৩১	২৮	৩১	৩০	৩১	৩০	
৬০		৩৫৫-হাসনপুর	ময়মনসিংহ	৩১	৩১	৩০	৩১	৩০	৩১	৩১	২৮	৩১	৩০	৩১	৩০	
৬১	১২২-নিতাই	৩১৪-ঘোষণাও	ময়মনসিংহ	৩১	৩১	৩০	৩১	৩০	৩১	৩১	২৮	৩১	৩০	৩১	৩০	
৬২	১৩৭-নীল জিঞ্জিরাম	৩২৭-বোয়ালমারী	ময়মনসিংহ	৩১	৩১	৩০	৩১	৩০	৩১	৩১	২৮	৩১	৩০	৩১	৩০	
৬৩		২২৩-গোয়ালকান্দা	ময়মনসিংহ	৩১	৩১	৩০	৩১	৩০	৩১	৩১	২৮	৩১	৩০	৩১	৩০	
৬৪	২৯-খলাই	৬৭-কমলগঞ্জ	সিলেট	৩১	৩১	৩০	৩১	৩০	৩১	৩১	২৮	৩১	৩০	৩১	৩০	

ক্র: নং	নদীর নাম ও নম্বর	স্টেশনের নম্বর ও নাম	উপ-বিভাগ	মাসের নাম (২০২১-২২)												
				জুলাই,২১	আগস্ট,২১	সেপ্টে,২১	অক্টো,২১	নভে,২১	ডিসে,২১	জানু,২২	ফেব্রু,২২	মার্চ,২২	এপ্রিল,২২	মে,২২	জুন,২২	মন্তব্য
১	২	৩	৪	৫	৬	৭	৮	৯	১০	১১	১২	১৩	১৪	১৫	১৬	১৭
৬৫	৩১-ধনু বাউলাই	৭২বি-সুকদেবপুর	সিলেট	৩১	৩১	৩০	৩১	৩০	৩১	৩১	২৮	৩১	৩০	৩১	৩০	
৬৬	৫০-যাদুকাটা	১৩১.৫-শক্তিমারখোলা	সিলেট	৩১	৩১	৩০	৩১	৩০	৩১	৩১	২৮	৩১	৩০	৩১	৩০	
৬৭	৫৩-জুড়ি-কন্টিনালা	১৩৫ জুড়ি (শিলঘাট)	সিলেট	৩১	৩১	৩০	৩১	৩০	৩১	৩১	২৮	৩১	৩০	৩১	৩০	
৬৮	৬৬-কুশিয়ারা	১৭২.৫-অমলশীদ	সিলেট	৩১	৩১	৩০	৩১	৩০	৩১	৩১	২৮	৩১	৩০	৩১	৩০	
৬৯		১৭৩-শেওলা	সিলেট	৩১	৩১	৩০	৩১	৩০	৩১	৩১	২৮	৩১	৩০	৩১	৩০	
৭০		১৭৪-ফেঞ্চুগঞ্জ	সিলেট	৩১	৩১	৩০	৩১	৩০	৩১	৩১	২৮	৩১	৩০	৩১	৩০	
৭১		১৭৫.৫-শেরপুর	সিলেট	৩১	৩১	৩০	৩১	৩০	৩১	৩১	২৮	৩১	৩০	৩১	৩০	
৭২	৭৩-লংলা	১৯২-মতিগঞ্জ	সিলেট	বন্ধ ছিলো	৩১	৩০	৩১	৩০	৩১	৩১	২৮	৩১	৩০	৩১	৩০	
৭৩	৭৭-মনু	২০১-মনুরেল ব্রিজ	সিলেট	৩১	৩১	৩০	৩১	৩০	৩১	৩১	২৮	৩১	৩০	৩১	৩০	
৭৪		২০২-মৌলভীবাজার	সিলেট	৩১	৩১	৩০	৩১	৩০	৩১	৩১	২৮	৩১	৩০	৩১	৩০	
৭৫		২০১.৫ চাতলাঘাট	সিলেট	-	-	-	-	-	-	-	-	-	-	-	৩১	৩০
৭৬	৮৮-পিয়াইন	২৩৩-রসারভাঙ্গা	সিলেট	৩১	৩১	৩০	৩১	৩০	৩১	পানি না থাকায় সাময়িক বন্ধ ছিল			৩০	৩১	৩০	
৭৭		২৩৩এ-জাফলং	সিলেট	৩১	৩১	৩০	৩১	৩০	৩১	৩১	২৮	৩১	৩০	৩১	৩০	
৭৮	১৪২-খলা	২৩৪-কোম্পানীগঞ্জ	সিলেট	৩১	৩১	৩০	৩১	৩০	৩১	৩১	২৮	৩১	৩০	৩১	৩০	

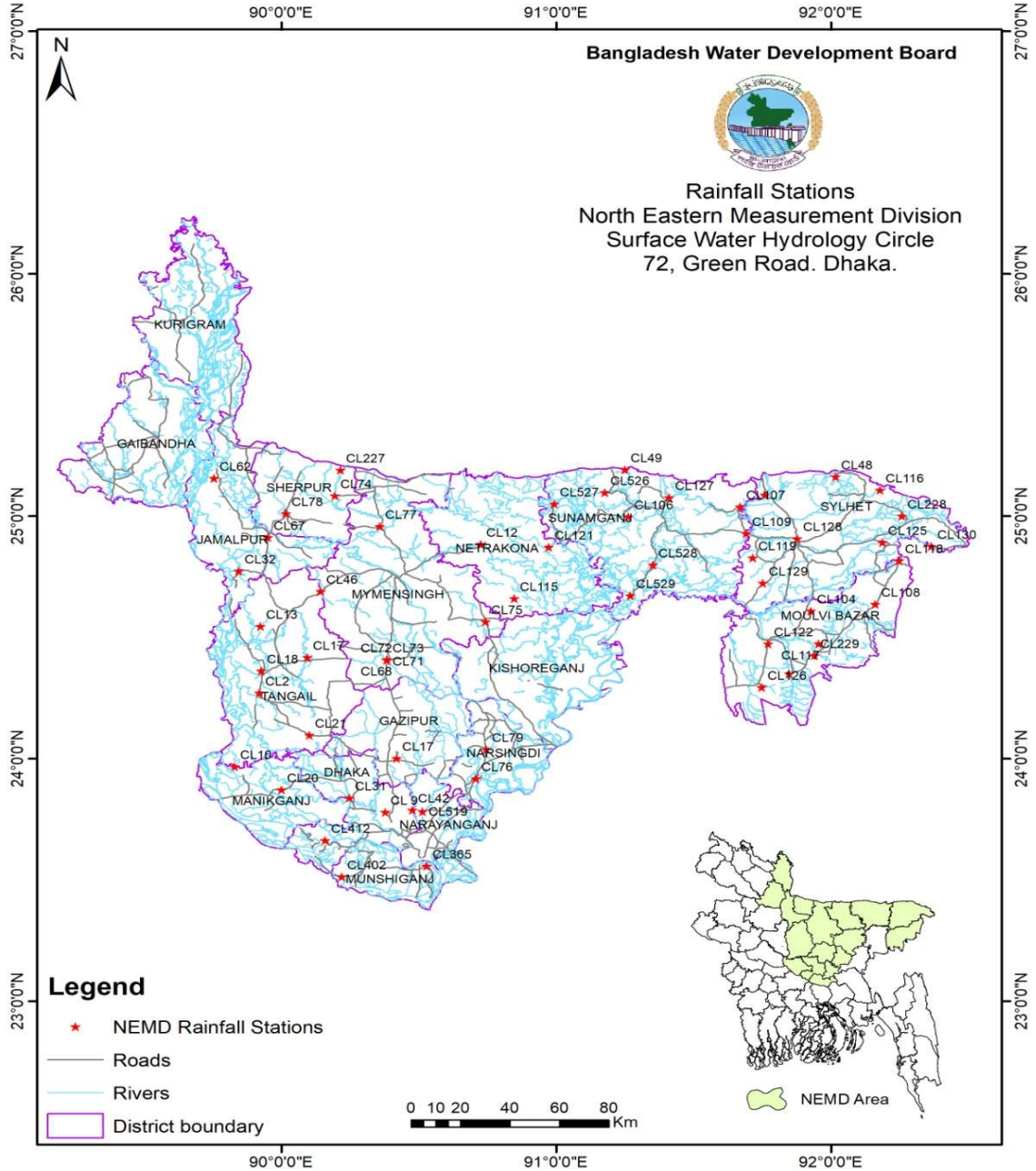
ক্র: নং:	নদীর নাম ও নম্বর	ষ্টেশনের নম্বর ও নাম	উপ-বিভাগ	মাসের নাম (২০২১-২২)												মন্তব্য
				জুলাই,২১	আগস্ট,২১	সেপ্টে,২১	অক্টো,২১	নভে,২১	ডিসে,২১	জানু,২২	ফেব্রু,২২	মার্চ,২২	এপ্রিল,২২	মে,২২	জুন,২২	
১	২	৩	৪	৫	৬	৭	৮	৯	১০	১১	১২	১৩	১৪	১৫	১৬	১৭
৭৯	৯৩-সারিগোয়াইন	২৫১-সারিঘাট	সিলেট	৩১	৩১	৩০	৩১	৩০	৩১	৩১	২৮	৩১	৩০	৩১	৩০	
৮০		২৫২-গোয়াইনঘাট	সিলেট	৩১	৩১	৩০	৩১	৩০	৩১	৩১	২৮	৩১	৩০	৩১	৩০	
৮১		২৫২.১ সালুটিকর	সিলেট	৩১	৩১	৩০	৩১	৩০	৩১	৩১	২৮	৩১	৩০	৩১	৩০	
৮২	১০১-সোনাই-বরদল	২৬৫-জলঢুপ	সিলেট	৩১	৩১	৩০	৩১	৩০	৩১	৩১	২৮	৩১	৩০	৩১	৩০	
৮৩	১০২-সুরমা-মেঘনা	২৬৬-কানাইঘাট	সিলেট	৩১	৩১	৩০	৩১	৩০	৩১	৩১	২৮	৩১	৩০	৩১	৩০	
৮৪		২৬৭-সিলেট	সিলেট	৩১	৩১	৩০	৩১	৩০	৩১	৩১	২৮	৩১	৩০	৩১	৩০	
৮৫		২৬৮-ছাতক	সিলেট	৩১	৩১	৩০	৩১	৩০	৩১	৩১	২৮	৩১	৩০	৩১	৩০	
৮৬		২৬৯-সুনামগঞ্জ	সিলেট	৩১	৩১	৩০	৩১	৩০	৩১	৩১	২৮	৩১	৩০	৩১	৩০	
৮৭		২৬৯.৫-দিরাই (কালনী নদী)	সিলেট	৩১	৩১	৩০	৩১	৩০	৩১	৩১	২৮	৩১	৩০	৩১	৩০	
৮৮		১০২.৫-সুরমা-মেঘনা (নয়া-সুরমা)	৩৪৫-দুর্লভপুর	সিলেট	৩১	৩১	৩০	৩১	৩০	৩১	৩১	২৮	৩১	৩০	৩১	৩০
৮৯	১৩৬-লোভাছড়া	৩২৬এ-বড়গ্রাম	সিলেট	৩১	৩১	৩০	৩১	৩০	৩১	৩১	২৮	৩১	৩০	৩১	৩০	
৯০		৩২৬-লোভাছড়া	সিলেট	৩১	৩১	৩০	৩১	৩০	৩১	৩১	২৮	৩১	৩০	৩১	৩০	
৯১	১৪২-খলা	৩৩২-ইসলামপুর	সিলেট	৩১	৩১	৩০	৩১	৩০	৩১	৩১	২৮	৩১	৩০	৩১	৩০	
৯২	১৪৩-ঝালোখালী	৩৩৩এ-ডলুরা	সিলেট	৩১	৩১	৩০	৩১	৩০	৩১	৩১	২৮	৩১	৩০	৩১	৩০	
৯৩		৩৩৩-মুসলিমপুর	সিলেট	৩১	৩১	৩০	৩১	৩০	৩১	৩১	২৮	৩১	৩০	৩১	৩০	
৯৪	১৪৯-নয়াগাং	৩৩৭-উরুরগাঁও	সিলেট	৩১	৩১	৩০	৩১	৩০	৩১	৩১	২৮	৩১	৩০	৩১	৩০	
৯৫	১৫১-উমিয়াম	৩৪১-চেলোসোনাপুর	সিলেট	৩১	৩১	৩০	৩১	৩০	৩১	৩১	২৮	৩১	৩০	৩১	৩০	

ক্র: নং	নদীর নাম ও নম্বর	ষ্টেশনের নম্বর ও নাম	উপ-বিভাগ	মাসের নাম (২০২১-২২)												
				জুলাই, ২১	আগস্ট, ২১	সেপ্টে, ২১	অক্টো, ২১	নভে, ২১	ডিসে, ২১	জানু, ২২	ফেবু, ২২	মার্চ, ২২	এপ্রিল, ২২	মে, ২২	জুন, ২২	মন্তব্য
১	২	৩	৪	৫	৬	৭	৮	৯	১০	১১	১২	১৩	১৪	১৫	১৬	১৭
৯৬	১৭০-মহাশিং	৩৫১-আক্তারপাড়া	সিলেট	৩১	৩১	৩০	৩১	৩০	৩১	৩১	২৮	৩১	৩০	৩১	৩০	
৯৭	১৭১-নলজুর	৩৫২-জগন্নাথপুর	সিলেট	৩১	৩১	৩০	৩১	৩০	৩১	৩১	২৮	৩১	৩০	৩১	৩০	
৯৮	১৭২-পাটনাই	৩৫৪-সোলেমানপুর	সিলেট	৩১	৩১	৩০	৩১	৩০	৩১	৩১	২৮	৩১	৩০	৩১	৩০	

ছক ১- জুলাই, ২১ হতে জুন, ২২ পর্যন্ত পানি সমতল তথ্য-উপাত্ত সংগ্রহের তালিকা।

## বারিপাত উপাত্ত

উত্তর-পূর্বাঞ্চলীয় পরিমাপ বিভাগের অধীন ঢাকা, ময়মনসিংহ ও সিলেট জেলায় অবস্থিত ৩টি উপ-বিভাগের ১০টি শাখা দপ্তরের মাধ্যমে ঢাকা, ময়মনসিংহ ও সিলেট বিভাগের ১৭টি জেলার ৬৮টি স্থানে বারিপাত গেজ স্টেশন স্থাপন করে সারা বছর ব্যাপী প্রতিদিন বারিপাত উপাত্ত সংগ্রহ করা হয়। এই ৬৮টি বারিপাত স্টেশনের মধ্যে ঢাকা পানি বিজ্ঞান উপ-বিভাগের অধীন ১২টি স্থানে, ময়মনসিংহ পানি বিজ্ঞান উপ-বিভাগের অধীন ৩১টি স্থানে এবং সিলেট পানি বিজ্ঞান উপ-বিভাগের অধীন ২৫টি স্থানে বারিপাত গেজ স্থাপন করে উল্লেখিত বারিপাত উপাত্ত গ্রহন করা হয়।



ছবি ২: বারিপাত স্টেশন সমূহের অবস্থান

বারিপাত তথ্যের প্রাপ্যতা ২০২১-২২ (জুলাই, ২১-জুন, ২২)

সার্কেলের নাম: ভূ-পরিষ্ক পানি বিজ্ঞান, বাপাউবো, ঢাকা।

বিভাগের নাম: উত্তর-পূর্বাঞ্চলীয় পরিমাপ বিভাগ, বাপাউবো, ঢাকা।

ক্র: নং	বারিপাত স্টেশনের নম্বর	বারিপাত স্টেশনের নাম	উপ-বিভাগ	মাসের নাম (২০২১-২২)												
				জুলাই, ২১	আগস্ট, ২১	সেপ্টে, ২১	অক্টো, ২১	নভে, ২১	ডিসে, ২১	জানু, ২২	ফেব্রু, ২২	মার্চ, ২২	এপ্রিল, ২২	মে, ২২	জুন, ২২	মন্তব্য
১	২	৩	৪	৫	৬	৭	৮	৯	১০	১১	১২	১৩	১৪	১৫	১৬	১৭
১	সি.এল-৪০২	ভাগ্যকুল	ঢাকা	৩১	৩১	৩০	৩১	৩০	৩১	৩১	২৮	৩১	৩০	৩১	৩০	
২	সি.এল-৩১	সাভার	ঢাকা	৩১	৩১	৩০	৩১	৩০	৩১	৩১	২৮	৩১	৩০	৩১	৩০	
৩	সি.এল-৩৬৫	মুন্সীগঞ্জ	ঢাকা	৩১	৩১	৩০	৩১	৩০	৩১	৩১	২৮	৩১	৩০	৩১	৩০	
৪	সি.এল-৪১২	নবাবগঞ্জ	ঢাকা	৩১	৩১	৩০	৩১	৩০	৩১	৩১	২৮	৩১	৩০	৩১	৩০	
৫	সি.এল-৫১৯	শিমরাইল	ঢাকা	৩১	৩১	৩০	৩১	৩০	৩১	৩১	২৮	৩১	৩০	৩১	৩০	
৬	সি.এল-৯	ঢাকা (পিবিও)	ঢাকা	৩১	৩১	৩০	৩১	৩০	৩১	৩১	২৮	৩১	৩০	৩১	৩০	
৭	সি.এল-৪২	বনানী	ঢাকা	৩১	৩১	৩০	৩১	৩০	৩১	৩১	২৮	৩১	৩০	৩১	৩০	
৮	সি.এল-১০	দৌলতপুর	ঢাকা	৩১	৩১	৩০	৩১	৩০	৩১	৩১	২৮	৩১	৩০	৩১	৩০	
৯	সি.এল-২০	মানিকগঞ্জ	ঢাকা	৩১	৩১	৩০	৩১	৩০	৩১	৩১	২৮	৩১	৩০	৩১	৩০	
১০	সি.এল-১৭	জয়দেবপুর	ঢাকা	৩১	৩১	৩০	৩১	৩০	৩১	৩১	২৮	৩১	৩০	৩১	৩০	
১১	সি.এল-৭৯	শিবপুর	ঢাকা	৩১	৩১	৩০	৩১	৩০	৩১	৩১	২৮	৩১	৩০	৩১	৩০	
১২	সি.এল-৭৬	নরসিংদী	ঢাকা	৩১	৩১	৩০	৩১	৩০	৩১	৩১	২৮	৩১	৩০	৩১	৩০	
১৩	সি.এল-২	আটিয়া	ময়মনসিংহ	৩১	৩১	৩০	৩১	৩০	৩১	৩১	২৮	৩১	৩০	৩১	৩০	
১৪	সি.এল-১৩	গোপালপুর	ময়মনসিংহ	৩১	৩১	৩০	৩১	৩০	৩১	৩১	২৮	৩১	৩০	৩১	৩০	
১৫	সি.এল-১৮	কালিহাতি	ময়মনসিংহ	৩১	৩১	৩০	৩১	৩০	৩১	৩১	২৮	৩১	৩০	৩১	৩০	
১৬	সি.এল-২১	মির্জাপুর	ময়মনসিংহ	৩১	৩১	৩০	৩১	৩০	৩১	৩১	২৮	৩১	৩০	৩১	৩০	
১৭	সি.এল-৬২	দেওয়ানগঞ্জ	ময়মনসিংহ	৩১	৩১	৩০	৩১	৩০	৩১	৩১	২৮	৩১	৩০	৩১	৩০	
১৮	সি.এল-৬৭	জামালপুর	ময়মনসিংহ	৩১	৩১	৩০	৩১	৩০	৩১	৩১	২৮	৩১	৩০	৩১	৩০	
১৯	সি.এল-৭৪	নলিতাবাড়ী	ময়মনসিংহ	৩১	৩১	৩০	৩১	৩০	৩১	৩১	২৮	৩১	৩০	৩১	৩০	
২০	সি.এল-৭৮	শেরপুর	ময়মনসিংহ	৩১	৩১	৩০	৩১	৩০	৩১	৩১	২৮	৩১	৩০	৩১	৩০	
২১	সি.এল-৩২	সরিষাবাড়ী	ময়মনসিংহ	৩১	৩১	৩০	৩১	৩০	৩১	৩১	২৮	৩১	৩০	৩১	৩০	
২২	সি.এল-২৭	ফুলবাড়ী	ময়মনসিংহ	৩১	৩১	৩০	৩১	৩০	৩১	৩১	২৮	৩১	৩০	৩১	৩০	

ক্র: নং	বারিপাত ষ্টেশনের নম্বর	বারিপাত ষ্টেশনের নাম	উপ-বিভাগ	মাসের নাম (২০২১-২২)												
				জুলাই,২১	আগস্ট,২১	সেপ্টে,২১	অক্টো,২১	নভে,২১	ডিসে,২১	জানু,২২	ফেব্রু,২২	মার্চ,২২	এপ্রিল,২২	মে,২২	জুন,২২	মন্তব্য
১	২	৩	৪	৫	৬	৭	৮	৯	১০	১১	১২	১৩	১৪	১৫	১৬	১৭
২৩	সি.এল-৭২	মুক্তাগাছা	ময়মনসিংহ	৩১	৩১	৩০	৩১	৩০	৩১	৩১	২৮	৩১	৩০	৩১	৩০	
২৪	সি.এল-৭৩	ময়মনসিংহ	ময়মনসিংহ	৩১	৩১	৩০	৩১	৩০	৩১	৩১	২৮	৩১	৩০	৩১	৩০	
২৫	সি.এল-৭৭	ফুলপুর	ময়মনসিংহ	৩১	৩১	৩০	৩১	৩০	৩১	৩১	২৮	৩১	৩০	৩১	৩০	
২৬	সি.এল-২২৭	নাকুয়াগাঁও	ময়মনসিংহ	৩১	৩১	৩০	৩১	৩০	৩১	৩১	২৮	৩১	৩০	৩১	৩০	
২৭	সি.এল-৪৫	ঘোষণীগাঁও	ময়মনসিংহ	৩১	৩১	৩০	৩১	৩০	৩১	৩১	২৮	৩১	৩০	৩১	৩০	
২৮	সি.এল-৪৬	রসুলপুর	ময়মনসিংহ	৩১	৩১	৩০	৩১	৩০	৩১	৩১	২৮	৩১	৩০	৩১	৩০	
২৯	সি.এল-৪৭	কুতুবপুর	ময়মনসিংহ	৩১	৩১	৩০	৩১	৩০	৩১	৩১	২৮	৩১	৩০	৩১	৩০	
৩০	সি.এল-৫	ভালুকা	ময়মনসিংহ	৩১	৩১	৩০	৩১	৩০	৩১	৩১	২৮	৩১	৩০	৩১	৩০	
৩১	সি.এল-৬৩	দুর্গাপুর	ময়মনসিংহ	৩১	৩১	৩০	৩১	৩০	৩১	৩১	২৮	৩১	৩০	৩১	৩০	
৩২	সি.এল-৬৪	গফরগাঁও	ময়মনসিংহ	৩১	৩১	৩০	৩১	৩০	৩১	৩১	২৮	৩১	৩০	৩১	৩০	
৩৩	সি.এল-৬৫	গৌরীপুর	ময়মনসিংহ	৩১	৩১	৩০	৩১	৩০	৩১	৩১	২৮	৩১	৩০	৩১	৩০	
৩৪	সি.এল-৬৮	জারিয়া	ময়মনসিংহ	৩১	৩১	৩০	৩১	৩০	৩১	৩১	২৮	৩১	৩০	৩১	৩০	
৩৫	সি.এল-৭১	কিশোরগঞ্জ	ময়মনসিংহ	৩১	৩১	৩০	৩১	৩০	৩১	৩১	২৮	৩১	৩০	৩১	৩০	
৩৬	সি.এল-৭৫	নান্দাইল	ময়মনসিংহ	৩১	৩১	৩০	৩১	৩০	৩১	৩১	২৮	৩১	৩০	৩১	৩০	
৩৭	সি.এল-১১৫	কেন্দুয়া	ময়মনসিংহ	৩১	৩১	৩০	৩১	৩০	৩১	৩১	২৮	৩১	৩০	৩১	৩০	
৩৮	সি.এল-১২১	মোহনগঞ্জ	ময়মনসিংহ	৩১	৩১	৩০	৩১	৩০	৩১	৩১	২৮	৩১	৩০	৩১	৩০	
৩৯	সি.এল-১২৩	নেত্রকোণা	ময়মনসিংহ	৩১	৩১	৩০	৩১	৩০	৩১	৩১	২৮	৩১	৩০	৩১	৩০	
৪০	সি.এল-৩৭	শ্রীপুর	ময়মনসিংহ	৩১	৩১	৩০	৩১	৩০	৩১	৩১	২৮	৩১	৩০	৩১	৩০	
৪১	সি.এল-৪৪	মহেশখোলা	ময়মনসিংহ	৩১	৩১	৩০	৩১	৩০	৩১	৩১	২৮	৩১	৩০	৩১	৩০	
৪২	সি.এল-৪৩	মাওনা	ময়মনসিংহ	৩১	৩১	৩০	৩১	৩০	৩১	৩১	২৮	৩১	৩০	৩১	৩০	
৪৩	সি.এল-৫২৭	মধ্য নগর	ময়মনসিংহ	৩১	৩১	৩০	৩১	৩০	৩১	৩১	২৮	৩১	৩০	৩১	৩০	
৪৪	সি.এল-২২৯	মনু রেলপুল	সিলেট	৩১	৩১	৩০	৩১	৩০	৩১	৩১	২৮	৩১	৩০	৩১	৩০	
৪৫	সি.এল-১০২	কোম্পানীগঞ্জ	সিলেট	৩১	৩১	৩০	৩১	৩০	৩১	৩১	২৮	৩১	৩০	৩১	৩০	
৪৬	সি.এল-১০৬	দুর্লভপুর	সিলেট	৩১	৩১	৩০	৩১	৩০	৩১	৩১	২৮	৩১	৩০	৩১	৩০	



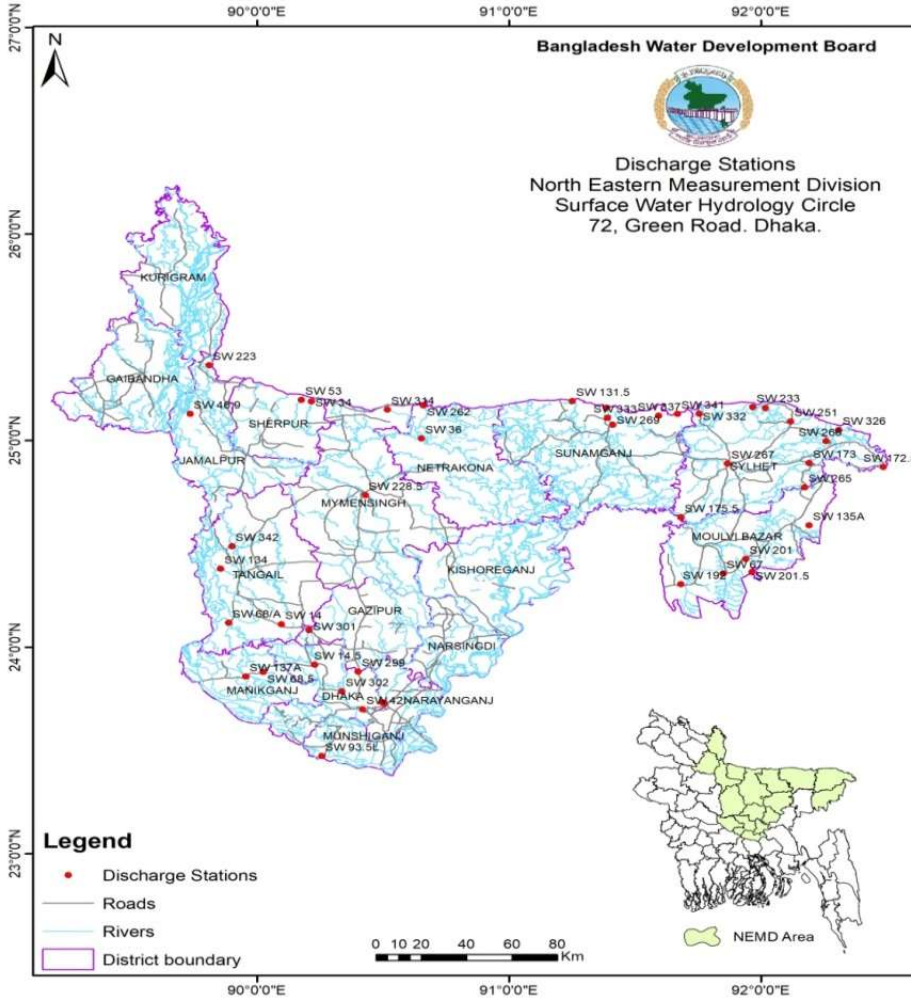
ক্র: নং	বারিপাত ষ্টেশনের নম্বর	বারিপাত ষ্টেশনের নাম	উপ-বিভাগ	মাসের নাম (২০২১-২২)												
				জুলাই,২১	আগস্ট,২১	সেপ্টে,২১	অক্টো,২১	নভে,২১	ডিসে,২১	জানু,২২	ফেব্রু,২২	মার্চ,২২	এপ্রিল,২২	মে,২২	জুন,২২	মন্তব্য
১	২	৩	৪	৫	৬	৭	৮	৯	১০	১১	১২	১৩	১৪	১৫	১৬	১৭
৪৭	সি.এল-১০৭	ছাতক	সিলেট	৩১	৩১	৩০	৩১	৩০	৩১	৩১	২৮	৩১	৩০	৩১	৩০	
৪৮	সি.এল-১০৯	গোবিন্দগঞ্জ	সিলেট	৩১	৩১	৩০	৩১	৩০	৩১	৩১	২৮	৩১	৩০	৩১	৩০	
৪৯	সি.এল-১১৬	লালাখাল	সিলেট	৩১	৩১	৩০	৩১	৩০	৩১	৩১	২৮	৩১	৩০	৩১	৩০	
৫০	সি.এল-১২৭	সুনামগঞ্জ	সিলেট	৩১	৩১	৩০	৩১	৩০	৩১	৩১	২৮	৩১	৩০	৩১	৩০	
৫১	সি.এল-১২৮	সিলেট	সিলেট	৩১	৩১	৩০	৩১	৩০	৩১	৩১	২৮	৩১	৩০	৩১	৩০	
৫২	সি.এল-১২৯	তাজপুর	সিলেট	৩১	৩১	৩০	৩১	৩০	৩১	৩১	২৮	৩১	৩০	৩১	৩০	
৫৩	সি.এল-৪৮	জাফলং	সিলেট	৩১	৩১	৩০	৩১	৩০	৩১	৩১	২৮	৩১	৩০	৩১	৩০	
৫৪	সি.এল-৪৯	লাউরেরগড়	সিলেট	৩১	৩১	৩০	৩১	৩০	৩১	৩১	২৮	৩১	৩০	৩১	৩০	
৫৫	সি.এল-১১৮	লাতু	সিলেট	৩১	৩১	৩০	৩১	৩০	৩১	৩১	২৮	৩১	৩০	৩১	৩০	
৫৬	সি.এল-১২৫	শেওলা	সিলেট	৩১	৩১	৩০	৩১	৩০	৩১	৩১	২৮	৩১	৩০	৩১	৩০	
৫৭	সি.এল-১৩০	জকিগঞ্জ	সিলেট	৩১	৩১	৩০	৩১	৩০	৩১	৩১	২৮	৩১	৩০	৩১	৩০	
৫৮	সি.এল-২২৮	কানাইঘাট	সিলেট	৩১	৩১	৩০	৩১	৩০	৩১	৩১	২৮	৩১	৩০	৩১	৩০	
৫৯	সি.এল-১০৪	চাঁদভাগ	সিলেট	৩১	৩১	৩০	৩১	৩০	৩১	৩১	২৮	৩১	৩০	৩১	৩০	
৬০	সি.এল-১০৮	দক্ষিণভাগ	সিলেট	৩১	৩১	৩০	৩১	৩০	৩১	৩১	২৮	৩১	৩০	৩১	৩০	
৬১	সি.এল-১১৪	কমলগঞ্জ	সিলেট	৩১	৩১	৩০	৩১	৩০	৩১	৩১	২৮	৩১	৩০	৩১	৩০	
৬২	সি.এল-১১৭	লংলা	সিলেট	৩১	৩১	৩০	৩১	৩০	৩১	৩১	২৮	৩১	৩০	৩১	৩০	
৬৩	সি.এল-১১৯	শেরপুর	সিলেট	৩১	৩১	৩০	৩১	৩০	৩১	৩১	২৮	৩১	৩০	৩১	৩০	
৬৪	সি.এল-১২২	মৌলভীবাজার	সিলেট	৩১	৩১	৩০	৩১	৩০	৩১	৩১	২৮	৩১	৩০	৩১	৩০	
৬৫	সি.এল-১২৬	শ্রীমঙ্গল	সিলেট	৩১	৩১	৩০	৩১	৩০	৩১	৩১	২৮	৩১	৩০	৩১	৩০	
৬৬	সি.এল-৫২৮	দিরাই	সিলেট	৩১	৩১	৩০	৩১	৩০	৩১	৩১	২৮	৩১	৩০	৩১	৩০	
৬৭	সি.এল-৫২৬	তাহিরপুর	সিলেট	৩১	৩১	৩০	৩১	৩০	৩১	৩১	২৮	৩১	৩০	৩১	৩০	
৬৮	সি.এল-৫২৯	শাল্লা	সিলেট	৩১	৩১	৩০	৩১	৩০	৩১	৩১	২৮	৩১	৩০	৩১	৩০	

ছক ২- জুলাই,২১ হতে জুন,২২ পর্যন্ত বারিপাত তথ্য-উপাত্ত সংগ্রহের তালিকা।

## প্রবাহ পরিমাপ উপাত্ত

ঢাকা পানি বিজ্ঞান উপ-বিভাগের অধীন ৯টি নদীর ৯টি স্টেশনের মধ্যে ৩৯ গঙ্গা-পদ্মা নদীর ৯৩.৪ এল ভাগ্যকুল স্টেশনে জুলাই-অক্টোবর পর্যন্ত সাপ্তাহিক হারে প্রবাহ ও নভেম্বর-জুন পর্যন্ত পাক্ষিক হারে প্রবাহ পরিমাপ করা হয় এবং অবশিষ্ট ৮টি নদীর ৮টি স্টেশনে জুলাই-জুন পর্যন্ত পাক্ষিক প্রবাহ পরিমাপ করা হয়। তাছাড়া বালু নদীর ৭.৫ ডেমরা স্টেশনে, ২০ বুড়িগঙ্গা নদীর ৪২ ঢাকা মিল ব্যারাক স্টেশনে, ৩৯ গঙ্গা-পদ্মা নদীর ৯৩.৪ ভাগ্যকুল স্টেশনে, ৬৮ শীতলক্ষ্যা নদীর ১৭৯ ডেমরা স্টেশনে, ১০৯ টংগী খালের ২৯৯ টংগী স্টেশনে, ১১১ তুরাগ নদীর ৩০২ মিরপুর স্টেশনে নভেম্বর-মে পর্যন্ত সময়ে টাইডাল প্রবাহ পরিমাপ করা হয়।

ময়মনসিংহ পানি বিজ্ঞান উপ-বিভাগের অধীন ১২টি নদীর ১৩টি স্টেশনের মধ্যে ২৪ চেলাখালী নদীর ৫৩ বাতকুচি স্টেশনে, ৯৯



সুমেশ্বরী নদীর ২৬২ বিজয়পুর স্টেশনে, ১৭ ভোগাই-কংস নদীর, ৩৪ নাকুয়াগাঁও স্টেশনে, ৩৬ জারিয়া জঞ্জাইল স্টেশনে, ১২২ নিতাই নদীর ৩১৪ ঘোষণা স্টেশনে, ১৩৭ নতুন জিজিরাম নদীর ২২৩ গোয়ালকান্দা স্টেশনে জুলাই-জুন পর্যন্ত সময়ে সাপ্তাহিক হারে প্রবাহ পরিমাপ করা হয় এবং ২২ ব্রহ্মপুত্র-যমুনা নদীর ৪৬.৯ এল বাহাদুরাবাদ স্টেশনে জুলাই-অক্টোবর পর্যন্ত সময়ে সাপ্তাহিক হারে প্রবাহ এবং নভেম্বর-জুন পর্যন্ত সময়ে পাক্ষিক প্রবাহ পরিমাপ করা হয়। অবশিষ্ট স্টেশন সমূহে সারা বছর পাক্ষিক হারে প্রবাহ পরিমাপ করা হয়।

সিলেট পানি বিজ্ঞান উপ-বিভাগের ১৪টি নদীর ২০টি স্টেশনের মধ্যে ২৯ ধলাই নদীর ৬৭ কমলগঞ্জ স্টেশনে, ৫০ যাদুকাটা নদীর ১৩১.৫ শক্তিরখোলা স্টেশনে, ৫৩ জুড়ি-কন্টিনালা নদীর ১৩৫ জুড়ি (শীলঘাট) স্টেশনে, ৬৬ কুশিয়ারা নদীর ১৭৩ শেওলা স্টেশনে, ৭৭ মনু নদীর, ২০১ মনু রেলব্রীজ স্টেশনে, ৮৮ পিয়াইন নদীর ২৩৩ রত্নারভাংগা স্টেশনে, ২৩৩ এ জাফলং স্টেশনে, ৯৩ সারিগোয়াইন নদীর ২৫১ সারিঘাট স্টেশনে, ১০১ সোনাই-বরদল নদীর ২৬৫ জলডুপ স্টেশনে, ১০২ সুরমা-মেঘনা নদীর ২৬৬ কানাইঘাট স্টেশনে, ১৪২ ধলা নদীর ৩৩২ ইসলামপুর স্টেশনে, ১৪৩ ঝালাখালী নদীর ৩৩৩এ ডলুরা স্টেশনে, ১৪৯ নয়গাং নদীর ৩৩৭ উরুরগাঁও স্টেশনে এবং ১৫১ উমিয়াম নদীর ৩৪১ চেলাসোনাপুর স্টেশনে জুলাই-জুন পর্যন্ত সময়ে সাপ্তাহিক হারে প্রবাহ পরিমাপ করা হয়। তাছাড়া অবশিষ্ট স্টেশন সমূহে সারা বছর পাক্ষিক হারে প্রবাহ পরিমাপ করা হয়। তাছাড়া যৌথ নদী কমিশনের চাহিদার প্রেক্ষিতে সিলেট পানি বিজ্ঞান উপ-বিভাগের অধীন ২টি সীমান্ত নদীতে সীমান্তের নিকটবর্তী ২টি স্থানে (৬৬, কুশিয়ারা নদীর অমলশীদ নামক স্থানে এবং ৭৭, মনু নদীর চাতলাঘাট নামক স্থানে) ২০২১-২২ অর্থ বছরের মে মাস হতে সাপ্তাহিক হারে প্রবাহ পরিমাপ করা হয়।

ছবি ৩: প্রবাহ পরিমাপ স্টেশন সমূহের অবস্থান

প্রবাহ পরিমাপ তথ্যের প্রাপ্যতা-২০২১-২২ (জুলাই, ২১-জুন, ২২)

সার্কেলের নাম: ভূ-পরিষ্ক পানি বিজ্ঞান, বাপাউবো, ঢাকা।

বিভাগের নাম: উত্তর-পূর্বাঞ্চলীয় পরিমাপ বিভাগ, বাপাউবো, ঢাকা।

ক্র: নং	নদীর নং ও নাম	স্টেশনের নং ও নাম	উপ-বিভাগ	মাসের নাম (২০২১-২২)												মন্তব্য
				জুলাই, ২১	আগস্ট, ২১	সেপ্টে, ২১	অক্টো, ২১	নভে, ২১	ডিসে, ২১	জানু, ২২	ফেব্রু, ২২	মার্চ, ২২	এপ্রিল, ২২	মে, ২২	জুন, ২২	
১	২	৩	৪	৫	৬	৭	৮	৯	১০	১১	১২	১৩	১৪	১৫	১৬	১৭
১	৫-বালু	৭.৫-ডেমরা	ঢাকা	-	২	২	২	২	২	২	২	২	২	২	২	১। কোভিড-১৯ এর জন্য সার্বিক চলাচলে বিধি-নিষেধ আরোপ থাকায় ৭.৫ ডেমরা, ২৯৯ টংগী, ১৪.৫ নয়রহাট, ৬৮.৫ জাগীর, ১৩৭এ তরাঘাট ও ৩০২ মিরপুর প্রতিটি স্টেশনে জুলাই, ২১ মাসে ২ টি করে মোট ১৪ টি প্রবাহ ও পানি প্রবাহ না থাকায় আগস্ট, ২১ মাসে ৬৮.৫ জাগীর সেটশনে ১টি মোট-১৫টি প্রবাহ পরিমাপ করা হয়নি। ২। অক্টোবর, ২১ মাসে নৌকা ডুবির কারণে ৩০২ মিরপুর সেটশনের প্রবাহ পরিমাপ করা সম্ভব হয়নি।
২	৮-বংশী	১৪.৫-নয়রহাট	ঢাকা	-	২	২	২	২	২	২	২	২	২	৩	২	
৩	২০-নুড়ীগঙ্গা	৪২-ঢাকা মিল ব্যারাক	ঢাকা	২	২	২	২	২	২	২	২	২	২	২	২	
৪	৩০-খলেশ্বরী	৬৮.৫-জাগীর	ঢাকা	-	১	২	২	২	২	২	২	২	২	২	২	
৫	৩৯-গঙ্গা-পদ্মা	৯৩.৪এল-ভাগ্যকুল	ঢাকা	৪	৪	৪	৪	২	২	২	২	২	২	২	২	
৬	৫৫-কালীগঙ্গা	১৩৭এ-তরাঘাট	ঢাকা	-	২	২	২	২	২	২	২	২	২	৩	২	
৭	৬৮-শীতলক্ষা	১৭৯-ডেমরা	ঢাকা	-	২	২	২	২	২	২	২	২	২	২	২	
৮	১০৯-টঙ্গী খাল	২৯৯-টঙ্গী	ঢাকা	-	২	২	২	২	২	২	২	২	২	২	২	
৯	১১১-তুরাগ	৩০২-মীরপুর	ঢাকা	-	২	২	১	২	২	২	২	২	২	২	২	
১০	৮-বংশী	১৪-মির্জাপুর	ময়মনসিংহ	২	২	২	২	২	২	৩	২	২	২	৩	২	
১১	১৭-ভোগাই-কংস	৩৪-নাকুয়াগাঁও	ময়মনসিংহ	৫	৪	৫	৪	৪	৫	পানি প্রবাহ না থাকায় বন্ধ ছিল						৫
১২		৩৬-জরিয়া-জঞ্জাইল	ময়মনসিংহ	৪	৫	৪	৪	৫	৪	৪	৪	৫	৪	৫	৪	
১৩	২২-ব্রহ্মপুত্র-যমুনা	৪৬.৯-এল বাহাদুরাবাদ	ময়মনসিংহ	৪	৫	৪	৪	২	২	২	৩	২	২	২	২	
১৪	২৪-চেল্লাখালী	৫৩-বাতকুচি	ময়মনসিংহ	৫	৪	৫	৪	৪	৫	পানি প্রবাহ না থাকায় বন্ধ ছিল						৫

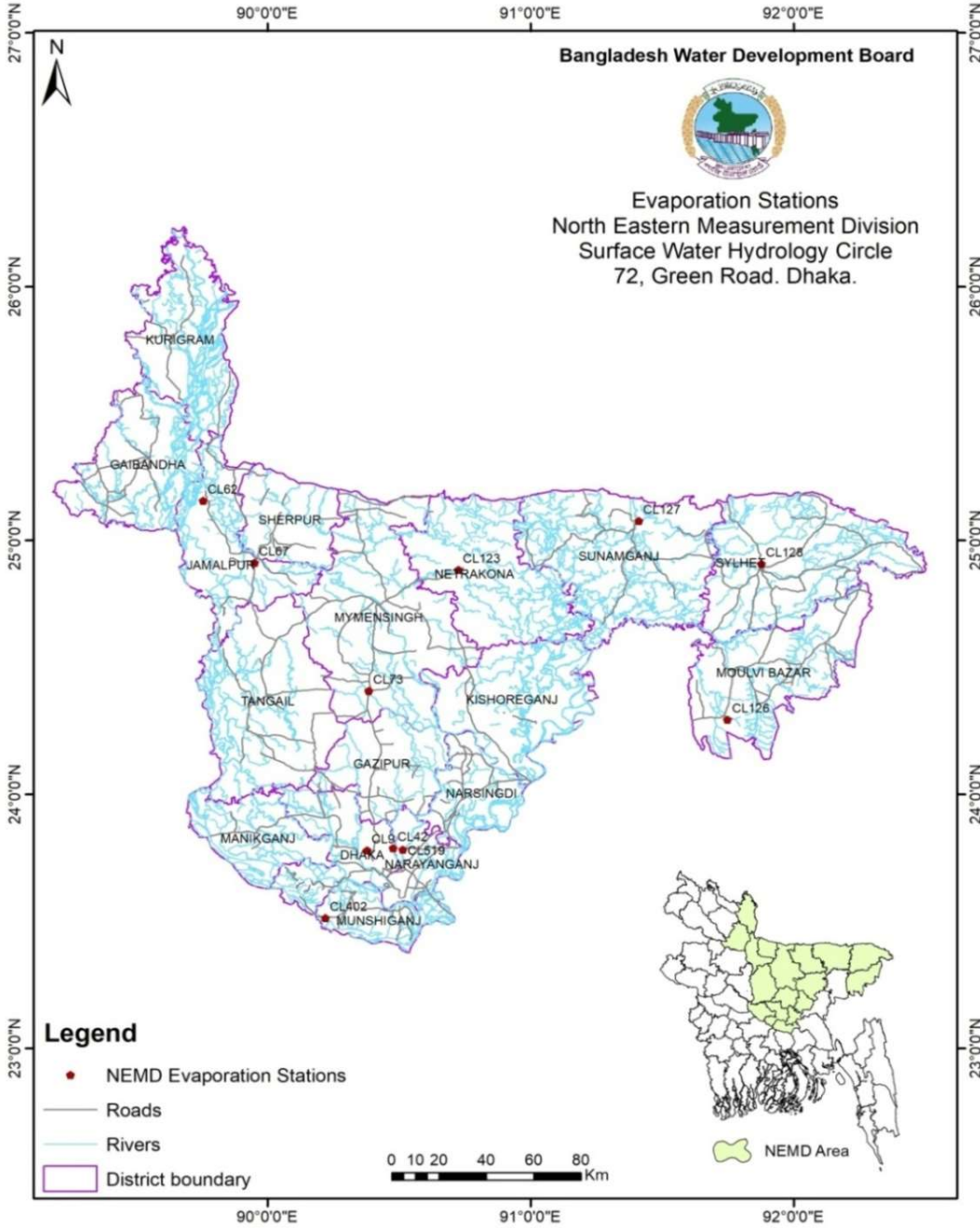
ক্র. নং	নদীর নং ও নাম	স্টেশনের নং ও নাম	উপ-বিভাগ	মাসের নাম (২০২১-২২)												
				জুলাই,২১	আগস্ট,২১	সেপ্টে,২১	অক্টো,২১	নভে,২১	ডিসে,২১	জানু,২২	ফেব্রু,২২	মার্চ,২২	এপ্রিল,২২	মে,২২	জুন,২২	মন্তব্য
১	২	৩	৪	৫	৬	৭	৮	৯	১০	১১	১২	১৩	১৪	১৫	১৬	১৭
১৫	৩০-ধলেশ্বরী	৬৮এ-এলাসিন	ময়মনসিংহ	২	২	২	২	২	২	৩	২	২	২	২	২	
১৬	৩৮.৫-ফটিকজানী	৩৪২-নলছাপা	ময়মনসিংহ	২	২	২	২	২	২	পানি প্রবাহ না থাকায় বন্ধ ছিল					২	
১৭	৫২-ঝিনাই	১৩৪-জোকেরচর	ময়মনসিংহ	২	২	২	২	২	২	পানি প্রবাহ না থাকায় বন্ধ ছিল					২	
১৮	৮৬-পুরাতন ব্রহ্মপুত্র	২২৮.৫-ময়মনসিংহ	ময়মনসিংহ	২	২	২	২	২	২	২	২	২	২	২	২	
১৯	৯৯-সোমেশ্বরী	২৬২-বিজয়পুর	ময়মনসিংহ	৪	৫	৪	৪	৫	৪	৪	৪	৫	৪	৫	৪	
২০	১১১-তুরাগ	৩০১-কালিয়াকৈর	ময়মনসিংহ	২	২	২	২	২	২	৩	২	২	২	৩	২	
২১	১২২-নিতাই	৩১৪-ঘোষণা	ময়মনসিংহ	৪	৪	৫	৪	৪	৫	৪	৪	৫	৪	৪	৫	
২২	১৩৭-নতুন জিজিরাম	২২৩-গোয়ালকান্দা	ময়মনসিংহ	৪	৫	৪	৫	৪	৪	পানি প্রবাহ না থাকায় বন্ধ ছিল					৪	
২৩	২৯-ধলাই	৬৭-কমলগঞ্জ	সিলেট	৪	৪	৪	৪	৪	৪	৪	৪	৫	৪	৫	৪	
২৪	৫০-বাদুকাটা	১৩১.৫-শক্তিমারখোলা	সিলেট	৪	৪	৪	৪	৪	৪	৫	৪	৪	৪	৫	৪	
২৫	৫৩-জুড়ি-কন্টিনালা	১৩৫ জুড়ী (শীলঘাট)	সিলেট	৪	৪	৪	৪	৪	৪	পানি প্রবাহ না থাকায় বন্ধ ছিল			৪	৪	৫	
২৬	৬৬-কুশিয়ারা	১৭২.৫ অমলশীদ	সিলেট	-	-	-	-	-	-	-	-	-	-	৪	৪	মে/২২ হতে ডাটা সংগ্রহ শুরু হয়েছে
২৭		১৭৩-শেওলা	সিলেট	৪	৪	৪	৪	৪	৪	৫	৪	৪	৪	৫	৪	
২৮		১৭৫.৫-শেরপুর	সিলেট	২	২	২	২	২	২	২	২	৩	২	২	৩	
২৯	৭৩-লংলা	১৯২-মতিগঞ্জ	সিলেট	২	২	২	২	২	২	পানি প্রবাহ না থাকায় বন্ধ ছিল			২	২	৩	

ক্র: নং	নদীর নং ও নাম	ষ্টেশনের নং ও নাম	উপ-বিভাগ	মাসের নাম (২০২১-২২)												
				জুলাই,২১	আগস্ট,২১	সেপ্টে,২১	অক্টো,২১	নভে,২১	ডিসে,২১	জানু,২২	ফেব্রু,২২	মার্চ,২২	এপ্রিল,২২	মে,২২	জুন,২২	মন্তব্য
১	২	৩	৪	৫	৬	৭	৮	৯	১০	১১	১২	১৩	১৪	১৫	১৬	১৭
৩০	৭৭-মনু	২০১-মনুরেলব্রীজ	সিলেট	৪	৪	৪	৪	৪	৪	৪	৪	৫	৪	৫	৪	
৩১		২০১.৫ চাতলাঘাট	সিলেট	-	-	-	-	-	-	-	-	-	-	৫	৪	মে/২২ হতে ডাটা সংগ্রহ শুরু হয়েছে
৩২	৮৮-পিয়াইন	২৩৩- রসারভাংগা	সিলেট	৪	৪	৪	৪	৪	৪	পানি প্রবাহ না থাকায় বন্ধ ছিল			৪	৫	৪	
৩৩		২৩৩এ-জাফলং	সিলেট	৪	৪	৪	৪	৪	৪	৫	৪	৪	৪	৫	৪	
৩৪	৯৩ সারিগোয়াইন	২৫১-সারিঘাট	সিলেট	৪	৪	৪	৪	৪	৪	৪	৪	৫	৪	৪	৫	
৩৫	১০১-সোনাই-বরদল	২৬৫-জলঢুপ	সিলেট	৪	৪	৪	৪	৪	৪	৫	পানি প্রবাহ না থাকায় বন্ধ ছিল		৪	৫	৪	
৩৬	১০২-সুরমা-মেঘনা	২৬৬-কানাইঘাট	সিলেট	৪	৪	৪	৪	৪	৪	৫	৪	৪	৪	৫	৪	
৩৭		২৬৭-সিলেট	সিলেট	২	২	২	২	২	২	২	২	৩	২	২	৩	
৩৮		২৬৯-সুনামগঞ্জ	সিলেট	২	২	২	২	২	২	৩	২	২	২	৩	২	
৩৯	১৩৬-লোভাছড়া	৩২৬-লোভাছড়া	সিলেট	২	২	২	২	২	২	৩	২	২	২	৩	২	
৪০	১৪২-খলা	৩৩২-ইসলামপুর	সিলেট	৪	৪	৪	৪	৪	৪	৪	৪	৫	৪	৫	৪	
৪১	১৪৩-ঝালোখালী	৩৩৩এ-দুলুরা	সিলেট	৪	৪	৪	৪	৪	৪	৫	৪	৪	৪	৫	৪	
৪২		৩৩৩-মুসলিমপুর	সিলেট	২	২	২	২	২	২	৩	২	২	২	৩	২	
৪৩	১৪৭-নয়াগাং	৩৩৭-উরুরগাঁও	সিলেট	৪	৪	৪	৪	৪	৪	নদীতে বাধ থাকায় প্রবাহ বন্ধ ছিল			৪	৪	৫	
৪৪	১৫১-উমিয়াম	৩৪১-চেলানোনাপুর	সিলেট	৪	৪	৪	৪	৪	৪	৪	৪	৫	৪	৪	৫	

ছক ৩- জুলাই,২১ হতে জুন,২২ পর্যন্ত প্রবাহ পরিমাপ তথ্য-উপাত্ত সংগ্রহের তালিকা।

## বাষ্পায়ন ও আবহাওয়া তত্ত্ব উপাত্ত

উত্তর-পূর্বাঞ্চলীয় পরিমাপ বিভাগের অধীন ঢাকা, ময়মনসিংহ ও সিলেট জেলায় অবস্থিত ৩টি উপ-বিভাগের ১০টি শাখা দপ্তরের মাধ্যমে ঢাকা, ময়মনসিংহ ও সিলেট বিভাগের ১৭টি জেলার ১১টি স্থানে বাষ্পায়ন পরিমাপ স্টেশন স্থাপন করে সারা বছর ব্যাপী বাষ্পায়ন পরিমাপ করে উপাত্ত সংগ্রহ করা হয়। এই ১১টি বাষ্পায়ন স্টেশনের মধ্যে ঢাকা পানি বিজ্ঞান উপ-বিভাগের অধীন ৪টি স্থানে, ময়মনসিংহ পানি বিজ্ঞান উপ-বিভাগের অধীন ৪টি স্থানে এবং সিলেট পানি বিজ্ঞান উপ-বিভাগের অধীন ৩টি স্থানে বাষ্পায়ন পরিমাপ স্টেশন স্থাপন করে উল্লেখিত বাষ্পায়ন পরিমাপ উপাত্ত গ্রহন করা হয়। ঢাকা ও মুন্সিগঞ্জ জেলায় অবস্থিত ২টি সান সাইন স্টেশন হতে প্রতিদিন সন্ধ্যা ৬ ঘটিকায় সারাদিনের সূর্যের প্রখরতা/সান সাইন নির্ণয় করা হয়। এছাড়া সিএল-৪২ বনানী মেট্রোলজিক্যাল স্টেশন ও সিএল-৪০২ ভাগ্যকুল মেট্রোলজিক্যাল স্টেশন হতে প্রতিদিন ৬.০০ হতে ১৮.০০ ঘটিকা পর্যন্ত ৩ ঘণ্টা পরপর, সর্বোচ্চ ও সর্বনিম্ন তাপমাত্রা, বাতাসের বেগ এবং ড্রাই ও ওয়েট বাল্ব তাপমাত্রার পরিমাণ নির্ণয় করা হয়ে থাকে।



ছবি ৪: বাষ্পায়ন স্টেশন সমূহের অবস্থান

**বাষ্পায়ন ষ্টেশনের তালিকা (জুলাই, ২১-জুন, ২২)**

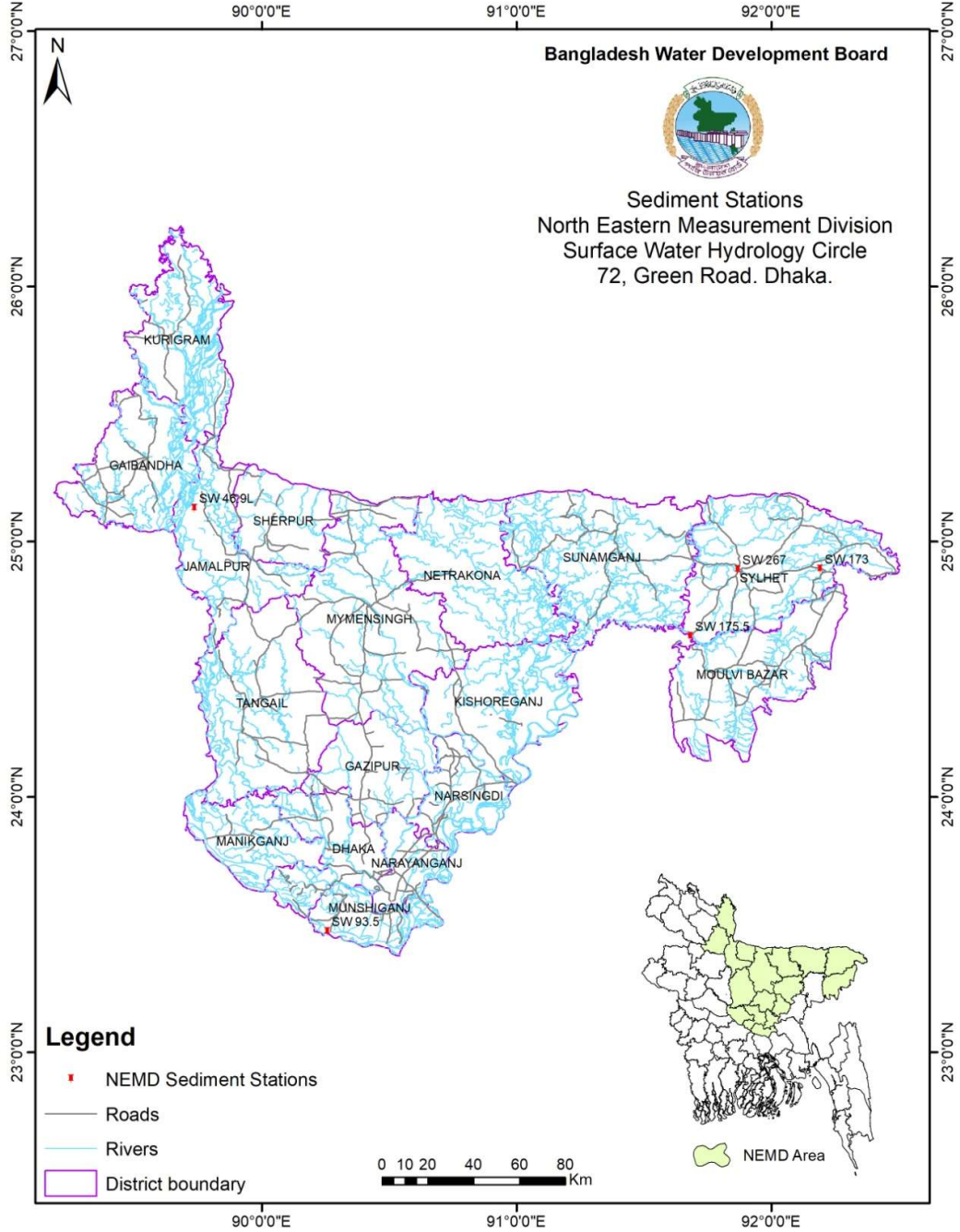
ক্রঃ নং	বাষ্পায়ন ষ্টেশনের নম্বর	বাষ্পায়ন ষ্টেশনের নাম	উপ-বিভাগ	মাসের নাম (২০২১-২২)												
				জুলাই, ২১	আগস্ট, ২১	সেপ্টে, ২১	অক্টো, ২১	নভে, ২১	ডিসে, ২১	জানু, ২২	ফেব্রু, ২২	মার্চ, ২২	এপ্রিল, ২২	মে, ২২	জুন, ২২	মন্তব্য
১	২	৩	৪	৫	৬	৭	৮	৯	১০	১১	১২	১৩	১৪	১৫	১৬	১৭
১	সিএল-৪০২	ভাগ্যকুল	ঢাকা	৩১	৩১	৩০	৩১	৩০	৩১	৩১	২৮	৩১	৩০	৩১	৩০	
২	সিএল-৫১৯	শিমরাইল	ঢাকা	৩১	৩১	৩০	৩১	৩০	৩১	৩১	২৮	৩১	৩০	৩১	৩০	
৩	সিএল-৯	ঢাকা (পিবিও)	ঢাকা	৩১	৩১	৩০	৩১	৩০	৩১	৩১	২৮	৩১	৩০	৩১	৩০	
৪	সিএল-৪২	বনানী	ঢাকা	৩১	৩১	৩০	৩১	৩০	৩১	৩১	২৮	৩১	৩০	৩১	৩০	
৫	সিএল-৬২	দেওয়ানগঞ্জ	ময়মনসিংহ	৩১	৩১	৩০	৩১	৩০	৩১	৩১	২৮	৩১	৩০	৩১	৩০	
৬	সিএল-৬৭	জামালপুর	ময়মনসিংহ	৩১	৩১	৩০	৩১	৩০	৩১	৩১	২৮	৩১	৩০	৩১	৩০	
৭	সিএল-৭৩	ময়মনসিংহ	ময়মনসিংহ	৩১	৩১	৩০	৩১	৩০	৩১	৩১	২৮	৩১	৩০	৩১	৩০	
৮	সিএল-১২৩	নেত্রকোণা	ময়মনসিংহ	৩১	৩১	৩০	৩১	৩০	৩১	৩১	২৮	৩১	৩০	৩১	৩০	
৯	ই-৩৭	সুনামগঞ্জ	সিলেট	৩১	৩১	৩০	৩১	৩০	৩১	৩১	২৮	৩১	৩০	৩১	৩০	
১০	ই-৩৮	সিলেট	সিলেট	৩১	৩১	৩০	৩১	৩০	৩১	৩১	২৮	৩১	৩০	৩১	৩০	
১১	ই-৩৬	শ্রীমঞ্জল	সিলেট	৩১	৩১	৩০	৩১	৩০	৩১	৩১	২৮	৩১	৩০	৩১	৩০	

ছক ৪- জুলাই, ২১ হতে জুন, ২২ পর্যন্ত বাষ্পায়ন তথ্য-উপাত্ত সংগ্রহের তালিকা।



## পলল নমুনা উপাত্ত

উত্তর-পূর্বাঞ্চলীয় পরিমাপ বিভাগের অধীন ঢাকা, ময়মনসিংহ ও সিলেট জেলায় অবস্থিত ৩টি উপ-বিভাগের মাধ্যমে ঢাকা, ময়মনসিংহ ও সিলেট বিভাগের ১৭টি জেলার ৫টি স্টেশনে নদী হতে সারা বছর ব্যাপী পলল নমুনা সংগ্রহ করা হয়। এই ৫টি স্টেশনের মধ্যে ঢাকা পানি বিজ্ঞান উপ-বিভাগের অধীন ১টি স্টেশনে (৯৩.৫ এল মাওয়া স্টেশন), ময়মনসিংহ পানি বিজ্ঞান উপ-বিভাগের অধীন ১টি স্টেশনে (৪৬.৯ বাহাদুরাবাদ স্টেশন) এবং সিলেট পানি বিজ্ঞান উপ-বিভাগের অধীন ৩টি স্টেশন (১৭৩ শেওলা, ১৭৫.৫ শেরপুর ও ২৬৭ সিলেট স্টেশন) হতে (সাপ্তাহিক/পাক্ষিক) উল্লেখিত পলল নমুনা সংগ্রহ করা হয়। সংগৃহীত পলল নমুনা নদী গবেষণা ইনস্টিটিউটে বিশ্লেষণ করা হয়।



ছবি ৫: পলল নমুনা সংগ্রহ স্টেশন সমূহের অবস্থান

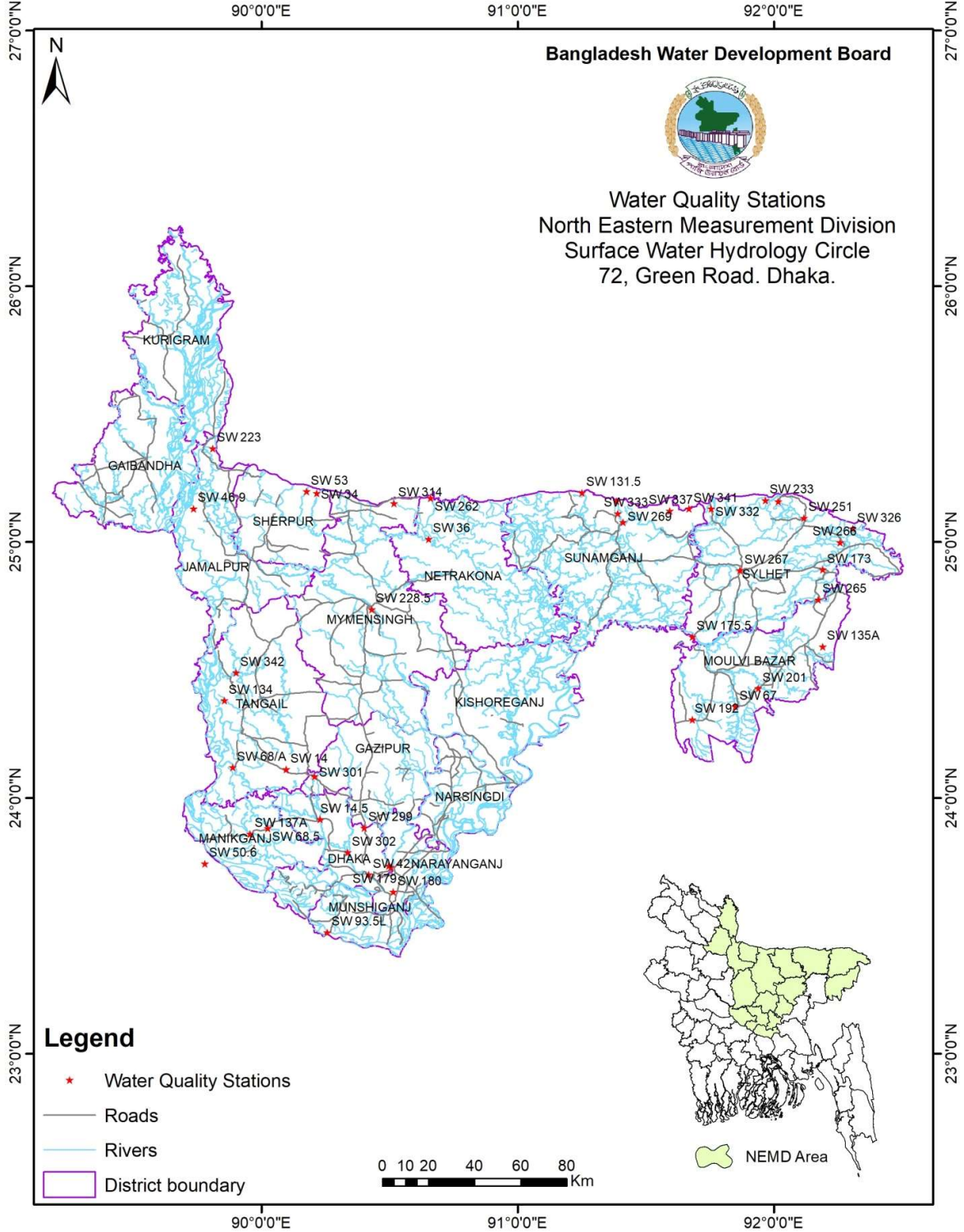
পলল নমুনা সংগ্রহের তথ্য-২০২১-২২ (জুলাই, ২১-জুন, ২২)

ক্র: নং	নদীর নং ও নাম	সেডিমেন্ট স্টেশনের নম্বর ও নাম	উপ-বিভাগ	মাসের নাম (২০২১-২২)												
				জুলাই, ২১	আগস্ট, ২১	সেপ্টে, ২১	অক্টো, ২১	নভে, ২১	ডিসে, ২১	জানু, ২২	ফেব্রু, ২২	মার্চ, ২২	এপ্রিল, ২২	মে, ২২	জুন, ২২	মন্তব্য
১	২	৩	৪	৫	৬	৭	৮	৯	১০	১১	১২	১৩	১৪	১৫	১৬	১৭
১	৩৯-গজা-পদ্মা	৯৩.৫-এল-মাওয়া	ঢাকা	৪	৪	৪	৪	২	২	২	২	২	২	২	২	
২	২২-ব্রহ্মপুত্র-যমুনা	৪৬.৯-এল বাহাদুরাবাদ	ময়মনসিংহ	৪	৫	৪	৪	২	২	২	৩	২	২	২	২	
৩	৬৬-কুশিয়ারা	১৭৩-শেওলা	সিলেট	২	২	২	২	২	২	৩	২	২	২	৩	২	
৪	৬৬-কুশিয়ারা	১৭৫.৫ শেরপুর	সিলেট	২	২	২	২	২	২	২	২	৩	২	২	৩	
৫	১০২-সুরমা-মেঘনা	২৬৭-সিলেট	সিলেট	২	২	২	২	২	২	২	২	৩	২	২	৩	

ছক ৫- জুলাই, ২১ হতে জুন, ২২ পর্যন্ত পলল নমুনা তথ্য-উপাত্ত সংগ্রহের তালিকা।

## পানির গুণাগুণ উপাত্ত

উত্তর-পূর্বাঞ্চলীয় পরিমাপ বিভাগের অধীন ঢাকা, ময়মনসিংহ ও সিলেট জেলায় অবস্থিত ৩টি উপ-বিভাগের ১০টি শাখা দপ্তরের মাধ্যমে ঢাকা, ময়মনসিংহ ও সিলেট বিভাগের ১৭টি জেলার ৪৪ টি স্টেশনে নদী হতে সারা বছর ব্যাপী প্রতি মাসে ১ বার পানির নমুনা সংগ্রহ করা হয়। এই ৪৪ টি স্থানের মধ্যে ঢাকা পানি বিজ্ঞান উপ-বিভাগের অধীন ১১ টি স্থানে, ময়মনসিংহ পানি বিজ্ঞান উপ-বিভাগের অধীন ১৩ টি স্থানে এবং সিলেট পানি বিজ্ঞান উপ-বিভাগের অধীন ২০ টি স্থান হতে পানির নমুনা সংগ্রহ করা হয়। সংগৃহীত পানির নমুনা ডু-গর্ভস্থ পানি বিজ্ঞান পরিদপ্তরের ল্যাবরেটরীতে বিশ্লেষণ করা হয়।



ছবি ৬: পানির গুণাগুণ নমুনা সংগ্রহ স্টেশন সমূহের অবস্থান

পানির গুণাগুণ নমুনা সংগ্রহের তথ্য-২০২১-২২ (জুলাই, ২১-জুন, ২২)

ক্র: নং	নদীর নং ও নাম	কোয়ালিটি স্টেশনের নম্বর ও নাম	উপ-বিভাগ	মাসের নাম (২০২১-২২)												মন্তব্য
				জুলাই, ২১	আগস্ট, ২১	সেপ্টে, ২১	অক্টো, ২১	নভে, ২১	ডিসে, ২১	জানু, ২২	ফেব্রু, ২২	মার্চ, ২২	এপ্রিল, ২২	মে, ২২	জুন, ২২	
১	২	৩	৪	৫	৬	৭	৮	৯	১০	১১	১২	১৩	১৪	১৫	১৬	১৭
১	৫-বালু	৭.৫-ডেমরা	ঢাকা	১	১	১	১	১	১	১	১	১	১	১	১	১৪.৫ নয়ারহাট, ৬৮.৫ জাগীর, ১৩৭এ তরাঘাট, ১৭৯ ডেমরা স্টেশনের পানির নমুনা জানু/২০২২ঃ হতে সংগ্রহ শুরু হয়েছে
২	৮ বংশী	১৪.৫ নয়ারহাট	ঢাকা	-	-	-	-	-	-	১	১	১	১	১	১	
৩	২০-বুড়ীগঙ্গা	৪২-ঢাকা মিল ব্যারাক	ঢাকা	১	১	১	১	১	১	১	১	১	১	১	১	
৪	২২-ব্রহ্মপুত্র-যমুনা	৫০.৬-আরিচা	ঢাকা	১	১	১	১	১	১	১	১	১	১	১	১	
৫	৩০-ধলেশ্বরী	৬৮.৫ জাগীর	ঢাকা	-	-	-	-	-	-	১	১	১	১	১	১	
৬	৩৯-গঙ্গা-পদ্মা	৯৩.৫এল-মাওয়া	ঢাকা	১	১	১	১	১	১	১	১	১	১	১	১	
৭	৫৫-কালীগঙ্গা	১৩৭এ তরাঘাট	ঢাকা	-	-	-	-	-	-	১	১	১	১	১	১	
৮	৬৮-শীতলক্ষ্যা	১৭৯ ডেমরা	ঢাকা	-	-	-	-	-	-	১	১	১	১	১	১	
৯	৬৮-শীতলক্ষ্যা	১৮০-নারায়নগঞ্জ	ঢাকা	১	১	১	১	১	১	১	১	১	১	১	১	
১০	১০৯-টঙ্গী খাল	২৯৯-টঙ্গী	ঢাকা	১	১	১	১	১	১	১	১	১	১	১	১	
১১	১১১-তুরাগ	৩০২-মীরপুর	ঢাকা	১	১	১	১	১	১	১	১	১	১	১	১	
১২	৮-বংশী	১৪-মির্জাপুর	ময়মনসিংহ	-	-	-	-	-	-	-	১	১	১	১	১	জানুয়ারী/২২ হইতে পানির নমুনা সংগ্রহ শুরু হয়েছে
১৩	১৭-ভোগাই-কংস	৩৪-নাকুয়াগাঁও	ময়মনসিংহ	-	-	-	-	-	-	-	-	-	-	-	-	পানির নমুনা নেওয়া হয় নাই
১৪	১৭-ভোগাই-কংস	৩৬-জারিয়া-জঞ্জাইল	ময়মনসিংহ	-	-	-	-	-	-	১	১	১	১	১	-	জানুয়ারী/২২ হইতে পানির নমুনা সংগ্রহ শুরু হয়েছে
১৫	২২-ব্রহ্মপুত্র-যমুনা	৪৬.৯-এল বাহাদুরাবাদ	ময়মনসিংহ	১	১	১	১	১	১	১	১	১	১	১	১	
১৬	১৪-চেলমাখালী	৫৩-বাতকুচি	ময়মনসিংহ	-	-	-	-	-	-	-	-	-	-	-	১	জানুয়ারী/২২ হইতে পানির নমুনা সংগ্রহ শুরু হয়েছে
১৭	৩০-ধলেশ্বরী	৬৮এ-এলাসিন	ময়মনসিংহ	-	-	-	-	-	-	-	১	১	১	১	-	
১৮	৩৮.৫-ফটিকজানী	৩৪২-নলছাপা	ময়মনসিংহ	-	-	-	-	-	-	-	-	-	-	-	-	
১৯	৫২-ঝিনাই	১৩৪-জোকেরচর	ময়মনসিংহ	-	-	-	-	-	-	-	-	-	-	-	-	পানির নমুনা নেওয়া হয় নাই
২০	৮৬-পুরাতন ব্রহ্মপুত্র	২২৮.৫-ময়মনসিংহ	ময়মনসিংহ	-	-	-	-	-	-	১	১	-	১	১	-	
২১	৯৯-সৌমেশ্বরী	২৬২-বিজয়পুর	ময়মনসিংহ	-	-	-	-	-	-	১	১	১	১	১	-	জানুয়ারী/২২ হইতে পানির নমুনা সংগ্রহ শুরু হয়েছে
২২	১১১-তুরাগ	৩০১-কালিয়াকৈর	ময়মনসিংহ	-	-	-	-	-	-	-	১	১	১	১	-	

ক্র: নং	নদীর নং ও নাম	কোয়ালিটি স্টেশনের নম্বর ও নাম	উপ-বিভাগ	মাসের নাম (২০২১-২২)												মন্তব্য
				জুলাই,২১	আগস্ট,২১	সেপ্টে,২১	অক্টো,২১	নভে,২১	ডিসে,২১	জানু,২২	ফেব্রু,২২	মার্চ,২২	এপ্রিল,২২	মে,২২	জুন,২২	
১	২	৩	৪	৫	৬	৭	৮	৯	১০	১১	১২	১৩	১৪	১৫	১৬	১৭
২৩	১২২-নিতাই	৩১৪-মোষণীও	ময়মনসিংহ	-	-	-	-	-	-	১	১	১	১	১	-	জানুয়ারী/২২ হইতে পানির নমুনা সংগ্রহ শুরু হয়েছে
২৪	১৩৭-নীল জিঞ্জিরাম	২২৩-গোয়ালকান্দা	ময়মনসিংহ	-	-	-	-	-	-	-	-	-	-	-	১	
২৫	২৯-ধলাই	৬৭ কমলগঞ্জ	সিলেট	-	-	-	-	-	-	১	১	১	১	১	১	
২৬	৫০-যাদুকাটা	১৩১.৫-শক্তিমারখোলা	সিলেট	-	-	-	-	-	-	১	১	১	১	১	১	
২৭	৫৩-জুড়ি-কচ্চিনালা	১৩৫ জুড়ি (শিলঘাট)	সিলেট	-	-	-	-	-	-	পানি প্রবাহ ছিল না			১	১	১	
২৮	৬৬-কুশিয়ারা	১৭৩ শেওলা	সিলেট	১	১	১	১	১	১	১	১	১	১	১	১	জানুয়ারী/২২ হইতে পানির নমুনা সংগ্রহ শুরু হয়েছে
২৯		১৭৫.৫ শেরপুর	সিলেট	-	-	-	-	-	-	১	১	১	১	১	১	
৩০	৭৩- লংলা	১৯২ মতিগঞ্জ	সিলেট	-	-	-	-	-	-	পানি প্রবাহ ছিল না			১	১	১	
৩১	৭৭-মনু	২০১ মনুরেলরিজ	সিলেট	-	-	-	-	-	-	১	১	১	১	১	১	
৩২	৮৮- পিয়াইন	২৩৩ রঙ্গারভাংগা	সিলেট	-	-	-	-	-	-	পানি প্রবাহ ছিল না			১	১	১	
৩৩		২৩৩এ জাফলং	সিলেট	-	-	-	-	-	-	১	১	১	১	১	১	
৩৪	৯৩-সারিগোয়াইন	২৫১ সারিঘাট	সিলেট	-	-	-	-	-	-	১	১	১	১	১	১	
৩৫	১০১-সোনাই-বরদল	২৬৫ জলটুপ	সিলেট	-	-	-	-	-	-	১	পানি প্রবাহ ছিল না		১	১	১	
৩৬	১০২-সুরমা-মেঘনা	২৬৬ কানাইঘাট	সিলেট	-	-	-	-	-	-	১	১	১	১	১	১	
৩৭		২৬৭ সিলেট	সিলেট	১	১	১	১	১	১	১	১	১	১	১		
৩৮		২৬৯ সুনামগঞ্জ	সিলেট	-	-	-	-	-	-	১	১	১	১	১	১	
৩৯	১৩৬-লোভাছড়া	৩২৬-লোভাছড়া	সিলেট	-	-	-	-	-	-	১	১	১	১	১	১	জানুয়ারী/২২ হইতে পানির নমুনা সংগ্রহ শুরু হয়েছে
৪০	১৪২ ধলা	৩৩২ ইসলাম	সিলেট	-	-	-	-	-	-	১	১	১	১	১	১	
৪১	১৪৩ ঝালোখালী	৩৩৩ এ ডলুরা	সিলেট	-	-	-	-	-	-	১	১	১	১	১	১	
৪২		৩৩৩ মুসলিমপুর	সিলেট	-	-	-	-	-	-	১	১	১	১	১	১	
৪৩	১৪৭ নয়গাং	৩৩৭ উরুরগাও	সিলেট	-	-	-	-	-	-	পানি প্রবাহ ছিল না			১	১	১	
৪৪	১৫১-উমিয়াম	৩৪১ চেনাসোনাপুর	সিলেট	-	-	-	-	-	-	১	১	১	১	১	১	

ছক ৬- জুলাই,২১ হতে জুন,২২ পর্যন্ত পানির গুণাগুণ নমুনা তথ্য-উপাত্ত সংগ্রহের তালিকা।





চিত্রঃ পলল নমুনা সংগ্রহ



চিত্রঃ পানি সমতল গেজ স্টেশন



চিত্রঃ কারেন্ট মিটার দ্বারা প্রবাহ পরিমাপ



চিত্রঃ বাস্পায়ন স্টেশন



চিত্রঃ এডিসিপি দ্বারা প্রবাহ পরিমাপ



চিত্রঃ গেজ কানেকশন কাজ



চিত্রঃ বারিপাত স্টেশন পরিদর্শন



চিত্রঃ সানসাইন স্টেশন